



***Diagnoza na potrzeby wyznaczenia
obszaru zdegradowanego i obszaru rewitalizacji
na terenie Gminy Radomyśl Wielki***

projekt 1.0 do konsultacji społecznych

Kwiecień 2025

Spis treści

Wstęp.....	3
1. Charakterystyka Gminy Radomyśl Wielki.....	4
2. Metodologia wyznaczenia obszaru zdegradowanego i obszaru rewitalizacji	9
3. Delimitacja obszaru zdegradowanego – analiza wskaźników.....	13
3.1. Sfera społeczna.....	13
3.2. Sfera gospodarcza.....	15
3.3. Sfera przestrzenno-funkcjonalna	17
3.4. Sfera techniczna	19
3.5. Sfera środowiskowa	21
3.6. Wyniki diagnozy w poszczególnych sferach.....	27
4. Obszar zdegradowany na terenie Gminy Radomyśl Wielki.....	31
5. Obszar rewitalizacji na terenie Gminy Radomyśl Wielki	33
Spis map	47
Spis schematów	48
Spis tabel	48
Załącznik 1. <i>Matryca ze wskaźnikami przedstawiającymi stan kryzysowy na terenie poszczególnych jednostek referencyjnych w Gminie Radomyśl Wielki</i>	49

Wstęp

W związku z przemianami społeczno-gospodarczymi wywołanymi procesem globalizacji oraz transformacją ustrojową i wyzwaniem gospodarki wolnorynkowej, obok zmian korzystnych, zachodzi szereg niekorzystnych procesów na obszarach jednostek samorządu terytorialnego, takich jak degradacja tkanki materialnej oraz narastające problemy w sferach społecznej i gospodarczej. W takiej sytuacji strategiczne programowanie rozwoju gminy, a w szczególności procesu rewitalizacji, musi być oparte na wynikach analiz zróżnicowania koncentracji zjawisk kryzysowych wewnątrz gminy. Takie podejście umożliwia zaplanowanie działań odpowiadających na indywidualny zestaw zidentyfikowanych problemów na danym obszarze.

Podstawę formalno-prawną dla prowadzenia procesu rewitalizacji przez gminę, w zakresie swoich właściwości, stanowi *Ustawa z dnia 9 października 2015 r. o rewitalizacji* (Dz. U. z 2024 r. poz. 278).

Na mocy art. 3 ust. 1 ww. ustawy: „przygotowanie, koordynowanie i tworzenie warunków do wdrożenia i prowadzenia procesu rewitalizacji stanowią zadania własne gminy”. Zgodnie z art. 8 i 11 ust. 2, w przypadku gdy gmina zamierza realizować ww. zadania własne: „rada gminy wyznacza, w drodze uchwały, z własnej inicjatywy albo na wniosek wójta, burmistrza lub prezydenta miasta obszar zdegradowany i obszar rewitalizacji. Do wniosku załącza się diagnozę (...) potwierdzającą spełnienie przez obszar zdegradowany i obszar rewitalizacji przesłanek ich wyznaczenia”.

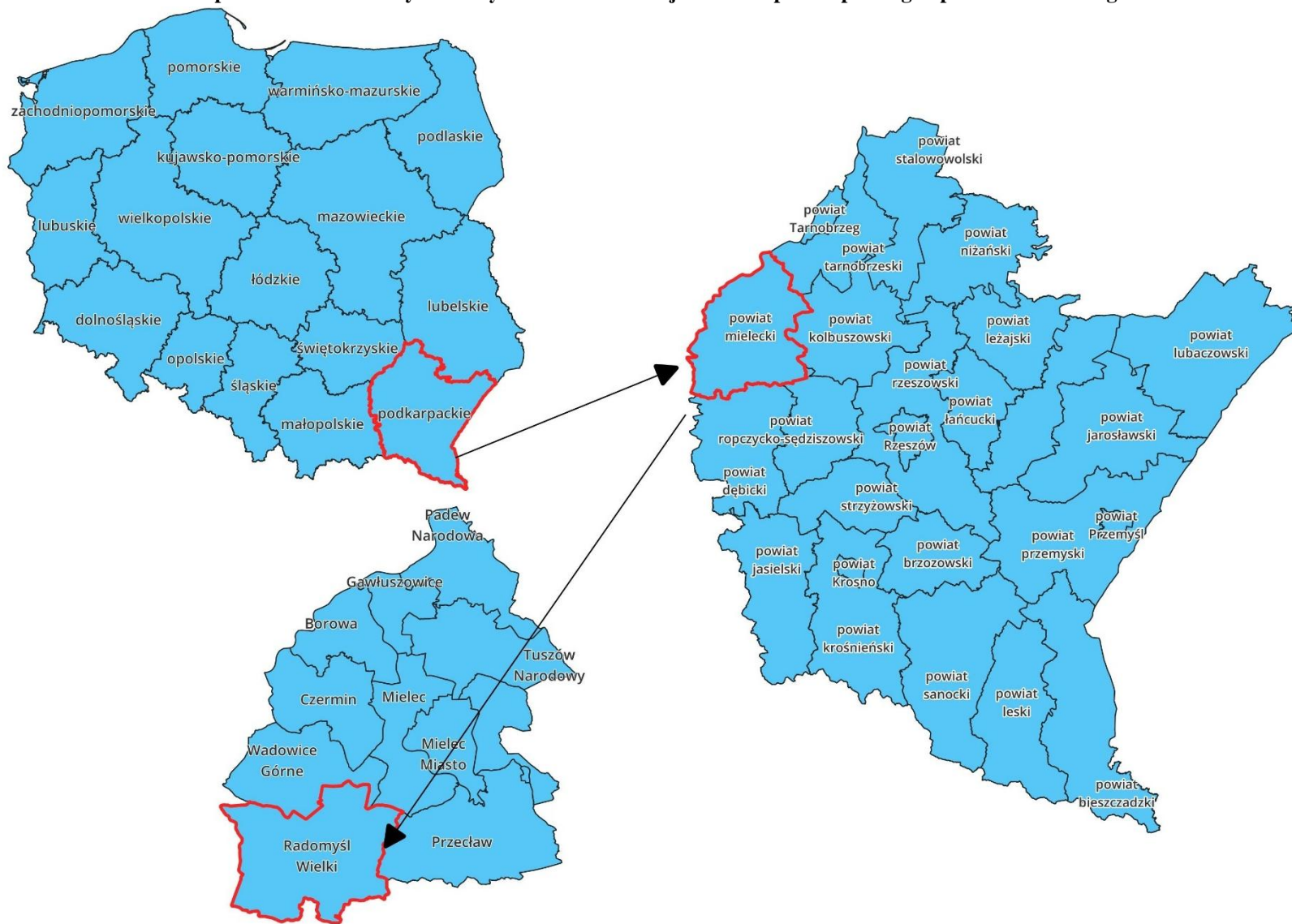
Niniejszy dokument obejmuje diagnozę Gminy Radomyśl Wielki, która służy zidentyfikowaniu obszarów gminy w stanie kryzysowym z powodu koncentracji negatywnych zjawisk w sferze społecznej oraz co najmniej jednej z następujących sfer: gospodarczej, środowiskowej, przestrzenno-funkcjonalnej i technicznej. Analiza obejmuje cały obszar gminy w podziale na ustalone jednostki referencyjne, a przeprowadzona została w oparciu o obiektywne i weryfikowalne mierniki oraz metody badawcze dostosowane do lokalnych uwarunkowań.

Diagnoza stanowi podstawę do podjęcia przez Radę Miejską w Radomyślu Wielkim uchwały w sprawie wyznaczenia obszaru zdegradowanego i obszaru rewitalizacji na terenie Gminy Radomyśl Wielki, dla którego sporządzony zostanie Gminny Program Rewitalizacji.

1. Charakterystyka Gminy Radomyśl Wielki

Gmina Radomyśl Wielki położona jest w południowo-zachodniej części powiatu mieleckiego w województwie podkarpackim i jest gminą miejsko-wiejską (mapa 1). Powierzchnia gminy wynosi 159,61 km², w 2023 roku zamieszkiwało ją 14 240 osób. W skład gminy wchodzi Miasto Radomyśl Wielki i 12 sołectw, a siedzibą jej organów jest Miasto Radomyśl Wielki.

Mapa 1 Położenie Gminy Radomyśl Wielki na tle województwa podkarpackiego i powiatu mieleckiego



Źródło: Opracowanie własne

Gmina Radomyśl Wielki graniczy: od północy z Gminą Wadowice Górne (powiat mielecki, województwo podkarpackie), od północnego-wschodu z Gminą Mielec (powiat mielecki, województwo podkarpackie), od wschodu z Gminą Przeclaw (powiat mielecki, województwo podkarpackie), od południa z gminami: Czarna oraz Żyraków (powiat dębicki, województwo podkarpackie), natomiast od zachodu z Gminą Radgoszcz (powiat dąbrowski, województwo małopolskie). Gmina Radomyśl Wielki posiada dobre położenie komunikacyjne – do Mielca (siedziba powiatu) jest ok. 18 km, do Dębicy (siedziba sąsiedniego powiatu) jest ok. 22 km. Stosunkowo duża odległość do Rzeszowa (ok. 70 km) jest możliwa do pokonania w stosunkowo krótkim czasie dzięki autostradzie A4. Przez obszar Gminy Radomyśl Wielki przebiega droga wojewódzka nr 984. Na system komunikacyjny w gminie składają się drogi powiatowe i drogi gminne. Na terenie Gminy Radomyśl Wielki przeważa przemysł rolno-spożywczy, czego efektem jest rozwój zakładów przetwórstwa rolno-spożywczego i hodowli drobiu.

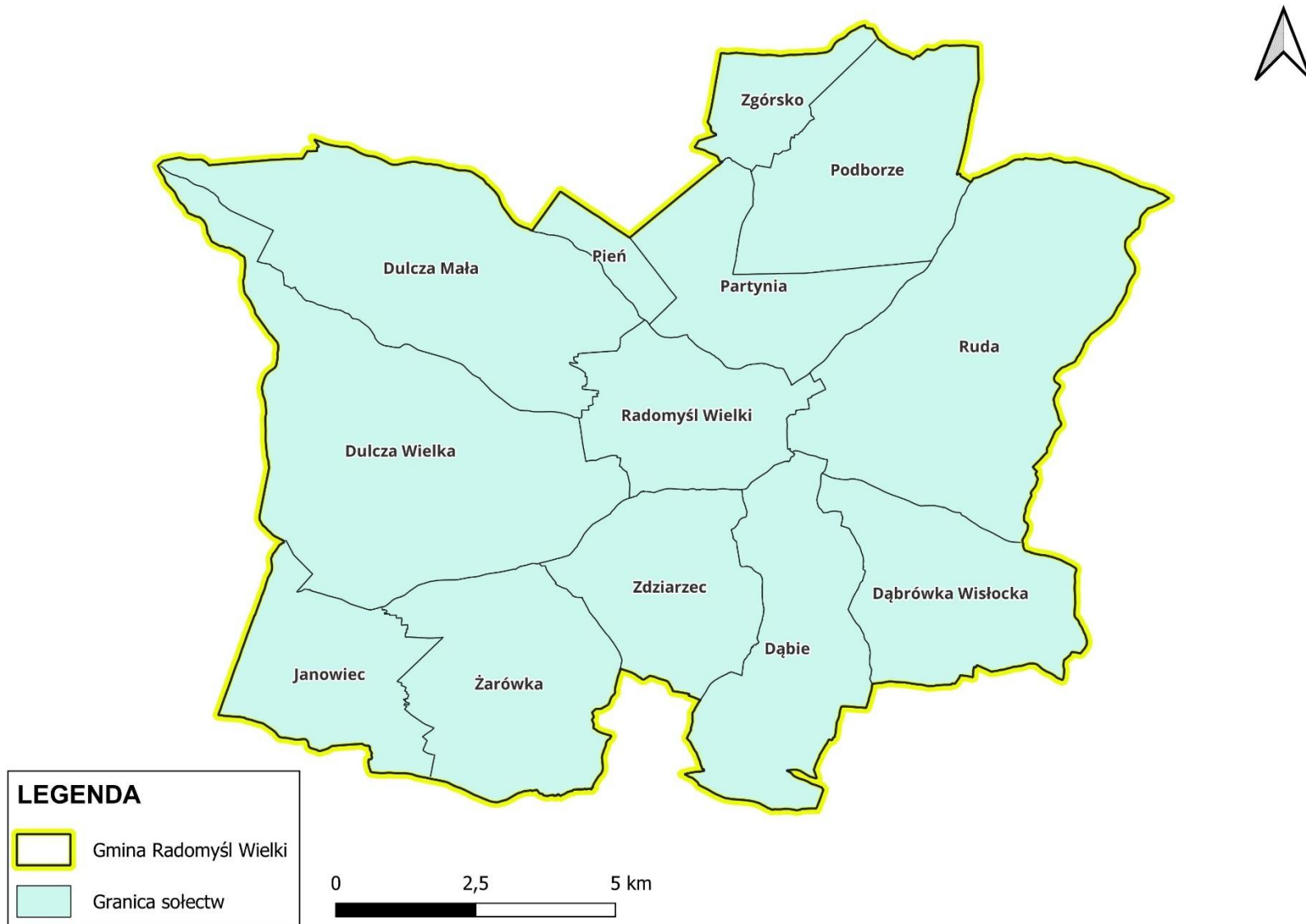
Gminę Radomyśl Wielki tworzy Miasto Radomyśl Wielki oraz 12 sołectw. Są to: Dąbie, Dąbrówka Wisłocka, Dulcza Mała, Dulcza Wielka, Janowiec, Partynia, Pień, Podborze, Ruda, Zdziarzec, Zgórsko oraz Żarówka. Podział Gminy Radomyśl Wielki na jednostki strukturalne na potrzeby przeprowadzenia diagnozy służącej wyznaczeniu obszaru zdegradowanego i obszaru rewitalizacji przedstawiono na mapie 2.

Według danych Urzędu Miejskiego w Radomyślu Wielkim, na koniec 2023 roku powierzchnia ogółem gminy wynosiła 159,61 km². Największą jednostką w gminie jest sołectwo Dulcza Wielka, które zajmuje 24,88 km², co stanowi 15,59% powierzchni gminy. Najmniejszą jednostką jest natomiast sołectwo Pień z powierzchnią 1,97 km², zajmującą 1,23% terenu gminy.

Należy zaznaczyć, że do opracowania map poglądowych obrazujących podział Gminy Radomyśl Wielki na jednostki strukturalne, wykorzystano zbiory danych państwowego rejestru granic i powierzchni jednostek podziałów terytorialnych kraju, będące w zasobach Głównego Urzędu Geodezji i Kartografii¹.

¹ Strona internetowa Głównego Urzędu Geodezji i Kartografii, gugik.gov.pl, inf. z dnia 10.02.2025 r.

Mapa 2 Podział Gminy Radomyśl Wielki na jednostki strukturalne



Źródło: Opracowanie własne

Podstawowe dane dotyczące powierzchni i liczby ludności poszczególnych jednostek strukturalnych na terenie Gminy Radomyśl Wielki na koniec 2023 roku zestawione zostały w tabeli 1.

Tabela 1 Zestawienie podstawowych danych dotyczących jednostek strukturalnych Gminy Radomyśl Wielki (stan na koniec 2023 roku)

Lp.	Jednostka strukturalna	Powierzchnia (km ²)	Udział w powierzchni ogółem gminy (%)	Liczba ludności (osoba)	Udział w liczbie mieszkańców gminy ogółem (%)
1.	Dąbie	12,43	7,78	914	6,42
2.	Dąbrówka Wisłocka	11,07	6,93	650	4,56
3.	Dulcza Mała	20,05	12,56	818	5,74
4.	Dulcza Wielka	24,88	15,59	1 721	12,09
5.	Janowiec	8,8	5,51	719	5,05
6.	Partynia	8,86	5,55	1 193	8,38
7.	Pień	1,97	1,23	316	2,22
8.	Podborze	12,67	7,94	680	4,78
9.	Radomyśl Wielki	8,79	5,51	3 409	23,94
10.	Ruda	24,03	15,06	1 547	10,86
11.	Zdziarzec	9,57	6,00	894	6,28
12.	Zgórsko	3,68	2,31	479	3,36
13.	Żarówka	12,81	8,03	900	6,32
SUMA		159,61	100,00	14 240	100,00

Źródło: Opracowanie własne na podstawie danych Urzędu Miejskiego w Radomyślu Wielkim oraz danych GUS

2. Metodologia wyznaczenia obszaru zdegradowanego i obszaru rewitalizacji

Metodologia wyznaczenia obszaru zdegradowanego i obszaru rewitalizacji opiera się na *Ustawie z dnia 9 października o rewitalizacji* (Dz. U. z 2024 r. poz. 278).

Zgodnie z art. 2 ust. 1 ww. ustawy, *rewitalizacja* stanowi: „proces wyprowadzania ze stanu kryzysowego obszarów zdegradowanych, prowadzony w sposób kompleksowy”, dlatego przy wyznaczaniu zasięgu obszaru zdegradowanego wzięto pod uwagę zestaw kryteriów zawarty w art. 9 ust. 1 ustawy, który wskazuje na istnienie stanu kryzysowego na danym terenie.

Stan kryzysowy zdefiniowany został jako: „stan spowodowany koncentracją negatywnych zjawisk społecznych (w szczególności bezrobocia, ubóstwa, przestępczości, wysokiej liczby mieszkańców będących osobami ze szczególnymi potrzebami, o których mowa w *Ustawie z dnia 19 lipca 2019 r. o zapewnianiu dostępności osobom ze szczególnymi potrzebami* (Dz. U. 2024 r. poz. 1411), niskiego poziomu edukacji lub kapitału społecznego, niewystarczającego poziomu uczestnictwa w życiu publicznym i kulturalnym), współwystępujących z negatywnymi zjawiskami w co najmniej jednej z następujących sfer:

- 1) *gospodarczej* – w szczególności niskiego stopnia przedsiębiorczości, słabej kondycji lokalnych przedsiębiorstw;
- 2) *środowiskowej* – w szczególności w zakresie przekroczenia standardów jakości środowiska, obecności odpadów stwarzających zagrożenie dla życia, zdrowia ludzi bądź stanu środowiska;
- 3) *przestrzenno-funkcjonalnej* – w szczególności niewystarczającego wyposażenia w infrastrukturę techniczną i społeczną, braku dostępu do podstawowych usług lub ich niskiej jakości, niedostosowania rozwiązań urbanistycznych do zmieniających się funkcji obszaru, niskiego poziomu obsługi komunikacyjnej, deficytu lub niskiej jakości terenów publicznych, niedostosowania infrastruktury do potrzeb osób ze szczególnymi potrzebami, o których mowa w *Ustawie z dnia 19 lipca 2019 r. o zapewnianiu dostępności osobom ze szczególnymi potrzebami*;
- 4) *technicznej* – w szczególności degradacji stanu technicznego obiektów budowlanych, w tym o przeznaczeniu mieszkaniowym oraz braku funkcjonowania rozwiązań technicznych umożliwiających efektywne korzystanie z obiektów budowlanych, w szczególności w zakresie energooszczędności i ochrony środowiska, i zapewniania dostępności osobom ze szczególnymi potrzebami, o których mowa w *Ustawie z dnia 19 lipca 2019 r. o zapewnianiu dostępności osobom ze szczególnymi potrzebami*.

Skalę negatywnych zjawisk odzwierciedlają mierniki rozwoju opisujące powyższe sfery, które wskazują na niski poziom rozwoju lub dokumentują silną dynamikę spadku poziomu rozwoju, w odniesieniu do wartości dla całej gminy”.

W związku z powyższym, w celu wyznaczenia obszaru zdegradowanego, Gmina Radomyśl Wielki podzielona została na *jednostki strukturalne (referencyjne)*, w sposób odpowiadający istniejącym powiązaniom funkcjonalnym. W procesie diagnostycznym przyjęto podział na sołectwa i Miasto Radomyśl Wielki. Analiza danych ilościowych w ustalonych jednostkach strukturalnych pozwoliła na stosunkowo łatwe zidentyfikowanie lokalizacji problemów i wyznaczenie granic obszaru zdegradowanego.

W przeprowadzonej diagnozie dokonano analizy porównawczej jednostek referencyjnych, opartej na zestawie wskaźników cząstkowych oraz syntetycznych wskaźników degradacji we wszystkich sferach, pozwalających na obiektywne określenie stopnia zróżnicowania zjawisk kryzysowych i potencjałów lokalnych na terenie gminy. Syntetyczne wskaźniki koncentracji zjawisk kryzysowych w poszczególnych sferach przedstawione zostały na mapach poglądowych gminy z podziałem na jednostki strukturalne. Jako główne kryteria delimitacji obszaru zdegradowanego przyjęto wskaźniki przedstawione w tabeli 2.

Tabela 2 Wskaźniki obrazujące sytuację na terenie Gminy Radomyśl Wielki w sferach: społecznej, gospodarczej, środowiskowej, przestrzenno-funkcjonalnej i technicznej

Sfera	Cechy szczegółowe sfery	Lp.	Nazwa wskaźnika	Jednostka miary	Źródło danych
SPOŁECZNA	Trendy demograficzne	1.	Liczba ludności w wieku nieprodukcyjnym na 100 osób w wieku produkcyjnym (wskaźnik obciążenia demograficznego)	%	Urząd Miejski w Radomyślu Wielkim
		2.	Przyrost naturalny w przeliczeniu na 100 osób wg miejsca zamieszkania	-	
		3.	Saldo migracji na pobyt stały w przeliczeniu na 100 osób wg faktycznego miejsca zamieszkania	-	
		4.	Udział bezrobotnych zarejestrowanych w ludności w wieku produkcyjnym wg miejsca zamieszkania	%	Powiatowy Urząd Pracy w Mielcu
	Skala problemów społecznych	5.	Liczba osób korzystających ze świadczeń pomocy społecznej w przeliczeniu na 100 osób wg faktycznego miejsca zamieszkania	szt.	Gminny Ośrodek Pomocy Społecznej w Radomyślu Wielkim
		6.	Korzystający ze świadczeń pomocy społecznej z tytułu niepełnosprawności w przeliczeniu na 100 osób wg miejsca zamieszkania	szt.	
		7.	Korzystający ze świadczeń pomocy społecznej z tytułu długotrwałej lub ciężkiej choroby w przeliczeniu na 100 osób wg miejsca zamieszkania	szt.	
	Udział w życiu publicznym	8.	Liczba organizacji pozarządowych na 1000 osób wg faktycznego miejsca zamieszkania (Stowarzyszenia rejestrowe, fundacje, uczniowskie kluby sportowe, kluby sportowe, stowarzyszenia zwykłe, OSP)	szt.	Urząd Miejski w Radomyślu Wielkim
GOSPODARCZA	Przedsiębiorczość mieszkańców	9.	Liczba zarejestrowanych podmiotów gospodarczych w rejestrze REGON w przeliczeniu na 100 osób wg faktycznego miejsca zamieszkania	szt.	GUS
		10.	Liczba nowo zarejestrowanych podmiotów gospodarczych w rejestrze REGON w przeliczeniu na 100 osób wg faktycznego miejsca zamieszkania	szt.	

	Sytuacja gospodarcza	11.	Liczba wyrejestrowanych podmiotów gospodarczych z rejestru REGON w przeliczeniu na 100 osób wg faktycznego miejsca zamieszkania	szt.	
PRZESTRZENNO-FUNKCJONALNA	Wyposażenie w infrastrukturę społeczną	12.	Powierzchnia terenów zagospodarowanych na działalność sportową, rekreacyjną, kulturową i turystyczną przypadająca na 10 tys. mieszkańców	ha	Urząd Miejski w Radomyślu Wielkim
TECHNICZNA	Wyposażenie w infrastrukturę techniczną	13.	Udział długości dróg nieasfaltowych w ogólnej długości dróg	%	
ŚRODOWISKOWA	Odpady niebezpieczne	14.	Ilość odpadów stwarzających zagrożenie dla życia i zdrowia ludzi lub stanu środowiska - azbest	tona	
		15.	Ilość unieszkodliwionego azbestu w przeliczeniu na 1 mieszkańca	tona	

Źródło: Opracowanie własne

Proces diagnostyczny został przeprowadzony we współpracy pracowników Urzędu Miejskiego w Radomyślu Wielkim i jednostek organizacyjnych gminy wraz z zespołem zewnętrznych ekspertów. W procesie delimitacji obszaru zdegradowanego wykorzystano różnorodne źródła informacji, dzięki czemu zastosowane podejście ma charakter kompleksowy i łączy wykorzystanie metod ilościowych z jakościowymi. Dla przyjętych jednostek referencyjnych pozyskano dane statystyczne gromadzone w zasobach Urzędu Miejskiego w Radomyślu Wielkim, Gminnego Ośrodka Pomocy Społecznej w Radomyślu Wielkim oraz instytucji zewnętrznych, m.in.: Powiatowego Urzędu Pracy w Mielcu oraz Głównego Urzędu Statystycznego. Część pozyskanych danych została wykorzystana do porównawczej analizy ilościowej wskaźników ze średnią wartością dla całej gminy, a część posłużyła do dokonania analizy jakościowej, charakteryzującej ważne dla rewitalizacji deficyty i problemy obszarów oraz lokalne potencjały.

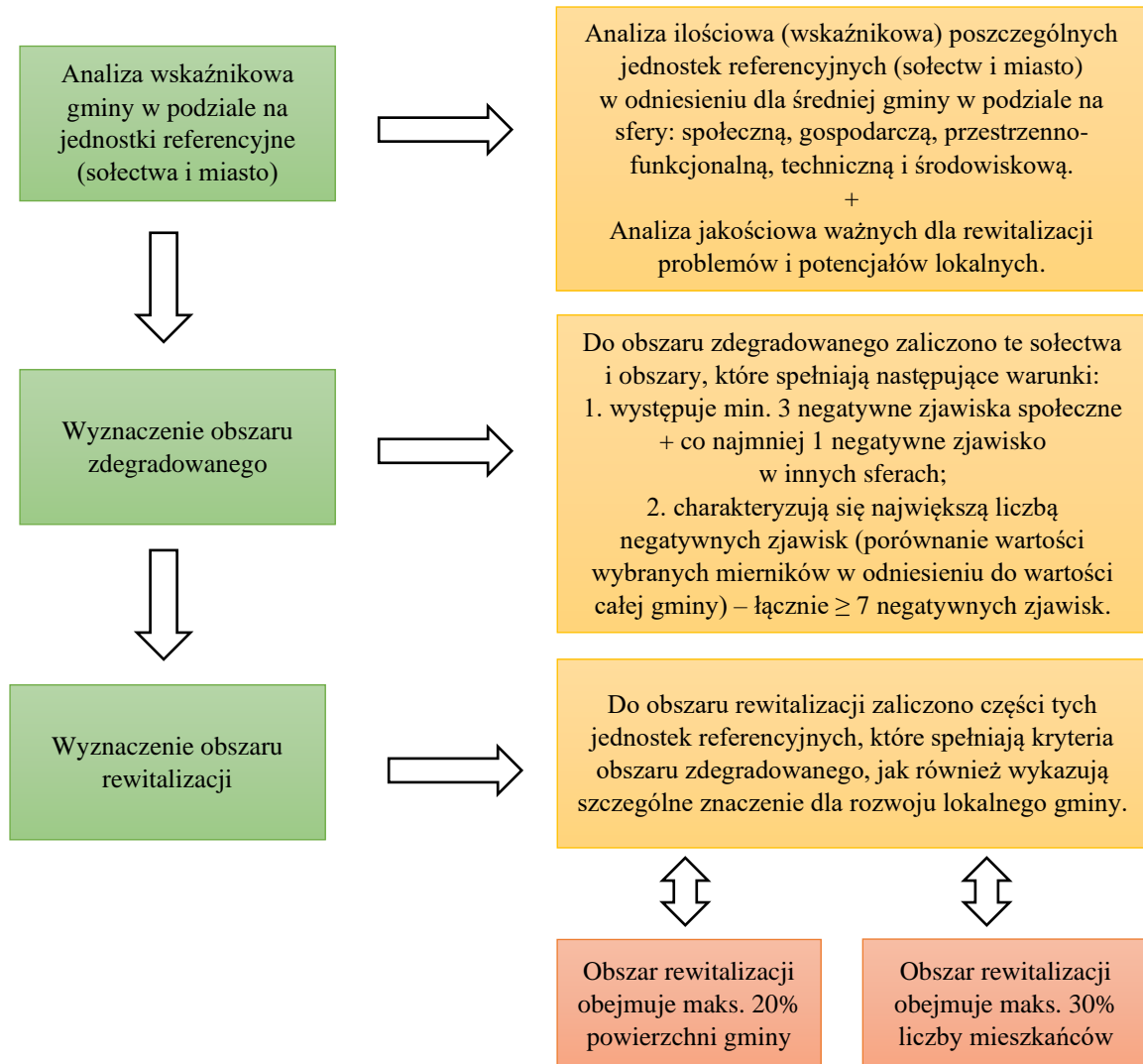
Delimitacja obszaru rewitalizacji dokonana została przy uwzględnieniu zapisów art. 10 ustawy o rewitalizacji, który stanowi, że jest to: „obszar obejmujący całość lub część obszaru zdegradowanego, cechujący się szczególną koncentracją negatywnych zjawisk, o których mowa w art. 9 ust. 1, na którym z uwagi na istotne znaczenie dla rozwoju lokalnego gmina zamierza prowadzić rewitalizację”.

Zgodnie z powyższym, wyznaczenie granic obszaru rewitalizacji nastąpiło w oparciu o dwie przesłanki. Pierwszą z nich było stwierdzenie, że na wybranym obszarze uznanym wcześniej jako zdegradowany istnieje szczególna koncentracja negatywnych zjawisk. Drugą z przesłanek było uznanie, że wybrany obszar ma istotne znaczenie dla rozwoju gminy. Takie uzasadnienie obejmuje przedstawienie możliwych do wykorzystania w procesie rewitalizacji lokalnych potencjałów, a także nawiązanie do gminnych dokumentów

strategicznych i planistycznych, w których wybrany obszar będzie ujęty jako ośrodek koncentracji aktywności społeczno-gospodarczej w gminie.

Metodologia wyznaczenia obszaru zdegradowanego, a następnie obszaru rewitalizacji w Gminie Radomyśl Wielki, przedstawiona została na schemacie 1.

Schemat 1 Wyznaczenie obszaru zdegradowanego i obszaru rewitalizacji na terenie Gminy Radomyśl Wielki



Źródło: Opracowanie własne

3. Delimitacja obszaru zdegradowanego – analiza wskaźników

3.1. Sfera społeczna

Sfera społeczna jest najważniejszym elementem procesu diagnostycznego na potrzeby wyznaczenia obszaru zdegradowanego i obszaru rewitalizacji, ponieważ celem planowanych działań jest poprawa warunków i jakości życia społeczności lokalnej. Zgodnie z art. 9 ust. 1 ustawy o rewitalizacji, o stanie kryzysowym na danym obszarze gminy świadczy: „koncentracja negatywnych zjawisk społecznych w szczególności bezrobocia, ubóstwa, przestępczości, wysokiej liczby mieszkańców będących osobami ze szczególnymi potrzebami, o których mowa w *Ustawie z dnia 19 lipca 2019 r. o zapewnianiu dostępności osobom ze szczególnymi potrzebami* (Dz. U. z 2024 r. poz. 1411), niskiego poziomu edukacji lub kapitału społecznego, a także niewystarczającego poziomu uczestnictwa w życiu publicznym i kulturalnym”.

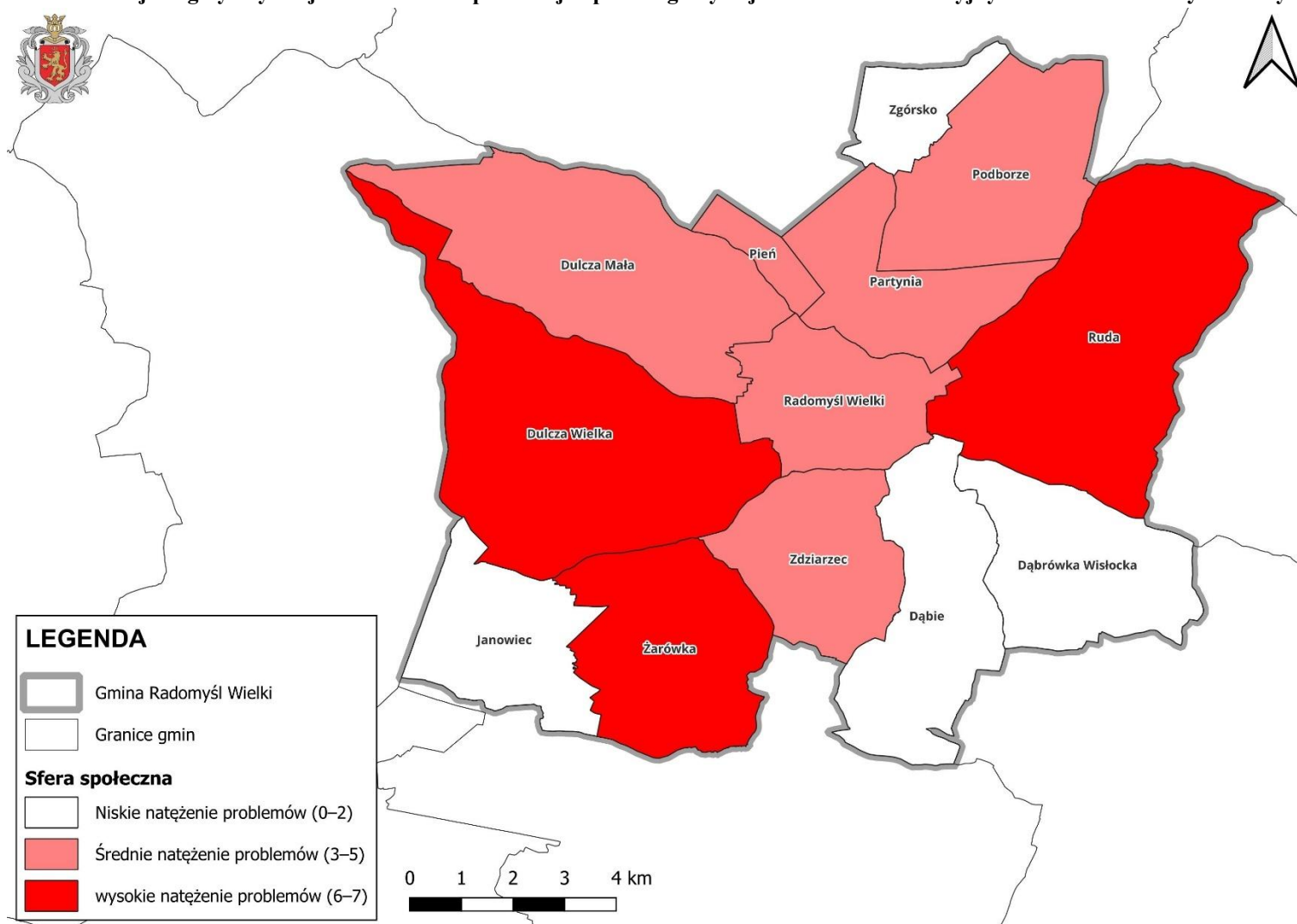
W związku z tym, wykonana została porównawcza analiza ilościowa danych statystycznych w zakresie: trendów demograficznych, sytuacji na rynku pracy/bezrobocia, opieki społecznej, skali problemów społecznych, poziomu edukacji, stanu bezpieczeństwa i porządku publicznego, udziału w życiu publicznym oraz aktywności społecznej i kulturalnej mieszkańców.

Przyjęto metodę naturalnego podziału (tzw. „Jenks”), która opiera się o algorytm takiego rozmieszczenia wartości zbioru danych w klasach, aby w każdej z klas zminimalizować średnią dewiację zbioru w grupie, maksymalizując w stosunku do innych grup. Innymi słowy, metoda ta dąży do zredukowania wariacji wewnątrz klasy, na rzecz maksymalizowania wariacji pomiędzy klasami. Zjawiska kryzysowe w sferze społecznej zostały przedstawione w poszczególnych grupach: wysokie natężenie problemów (6–7), średnie natężenie problemów (3–5) oraz niskie natężenie problemów (0–2).

Po przeanalizowaniu zgromadzonych danych, które przedstawione są w Załączniku 1. *Matryca ze wskaźnikami przedstawiającymi stan kryzysowy na terenie poszczególnych jednostek referencyjnych w Gminie Radomyśl Wielki* można stwierdzić, że największe natężenie problemów zidentyfikowanych w sferze społecznej występuje w sołectwach: Dulcza Wielka (6), Ruda (6), Żarówka (7).

Poglądową koncentrację negatywnych zjawisk społecznych w poszczególnych jednostkach referencyjnych przedstawiono na mapie 3.

Mapa 3 Koncentracja negatywnych zjawisk w sferze społecznej w poszczególnych jednostkach referencyjnych na terenie Gminy Radomyśl Wielki



Źródło: Opracowanie własne na podstawie danych Urzędu Miejskiego w Radomyślu Wielkim, Gminnego Ośrodka Pomocy Społecznej w Radomyślu Wielkim, Powiatowego Urzędu Pracy w Mielcu

3.2. Sfera gospodarcza

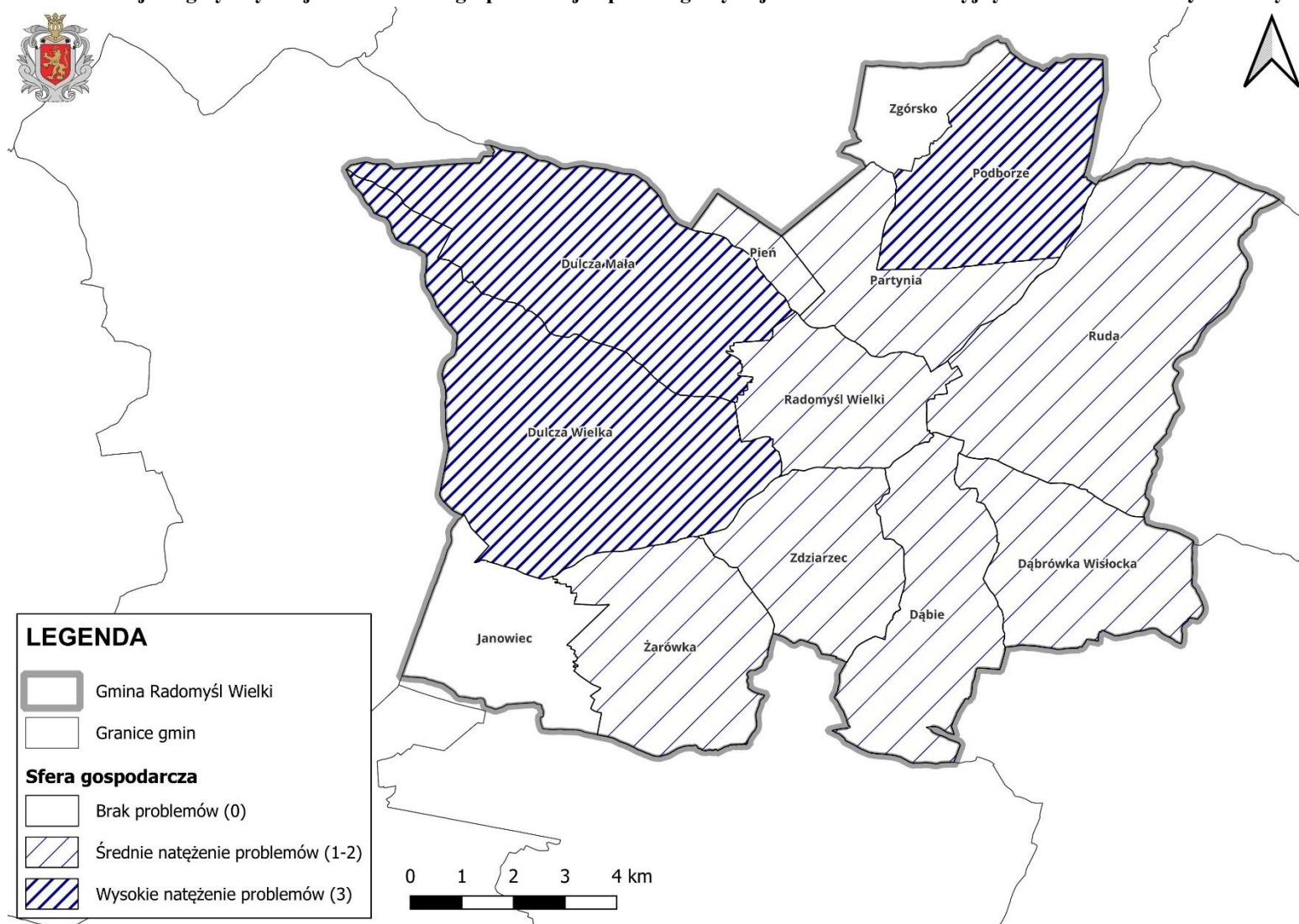
Na podstawie art. 9 ust. 1 pkt 1 ustawy o rewitalizacji, obszar gminy może znajdować się w stanie kryzysowym z uwagi na koncentrację negatywnych zjawisk w sferze gospodarczej, w szczególności takich jak: „niski stopień przedsiębiorczości czy słaba kondycja lokalnych przedsiębiorstw”.

Sytuację w zakresie przedsiębiorczości mieszkańców na terenie Gminy Radomyśl Wielki zobrazowano przy pomocy wskaźników: „liczba zarejestrowanych podmiotów gospodarczych w rejestrze REGON w przeliczeniu na 100 osób wg faktycznego miejsca zamieszkania” i „liczba nowo zarejestrowanych podmiotów gospodarczych w rejestrze REGON w przeliczeniu na 100 osób wg faktycznego miejsca zamieszkania”, natomiast sytuację gospodarczą oceniono na podstawie wskaźnika „liczba wyrejestrowanych podmiotów gospodarczych z rejestru REGON w przeliczeniu na 100 osób wg faktycznego miejsca zamieszkania”.

Z danych przedstawionych w Załączniku 1. *Matryca ze wskaźnikami przedstawiającymi stan kryzysowy na terenie poszczególnych jednostek referencyjnych w Gminie Radomyśl Wielki* wynika, że obszar charakteryzujący się wysokim natężeniem problemów (3) w sferze gospodarczej to sołectwa: Dulcza Mała, Dulcza Wielka oraz Podborze.

Koncentrację stanu kryzysowego w sferze gospodarczej w podziale na poszczególne jednostki referencyjne Gminy Radomyśl Wielki przedstawiono na mapie 4.

Mapa 4 Koncentracja negatywnych zjawisk w sferze gospodarczej w poszczególnych jednostkach referencyjnych na terenie Gminy Radomyśl Wielki



Źródło: Opracowanie własne na podstawie danych Głównego Urzędu Statystycznego

3.3. Sfera przestrzenno-funkcjonalna

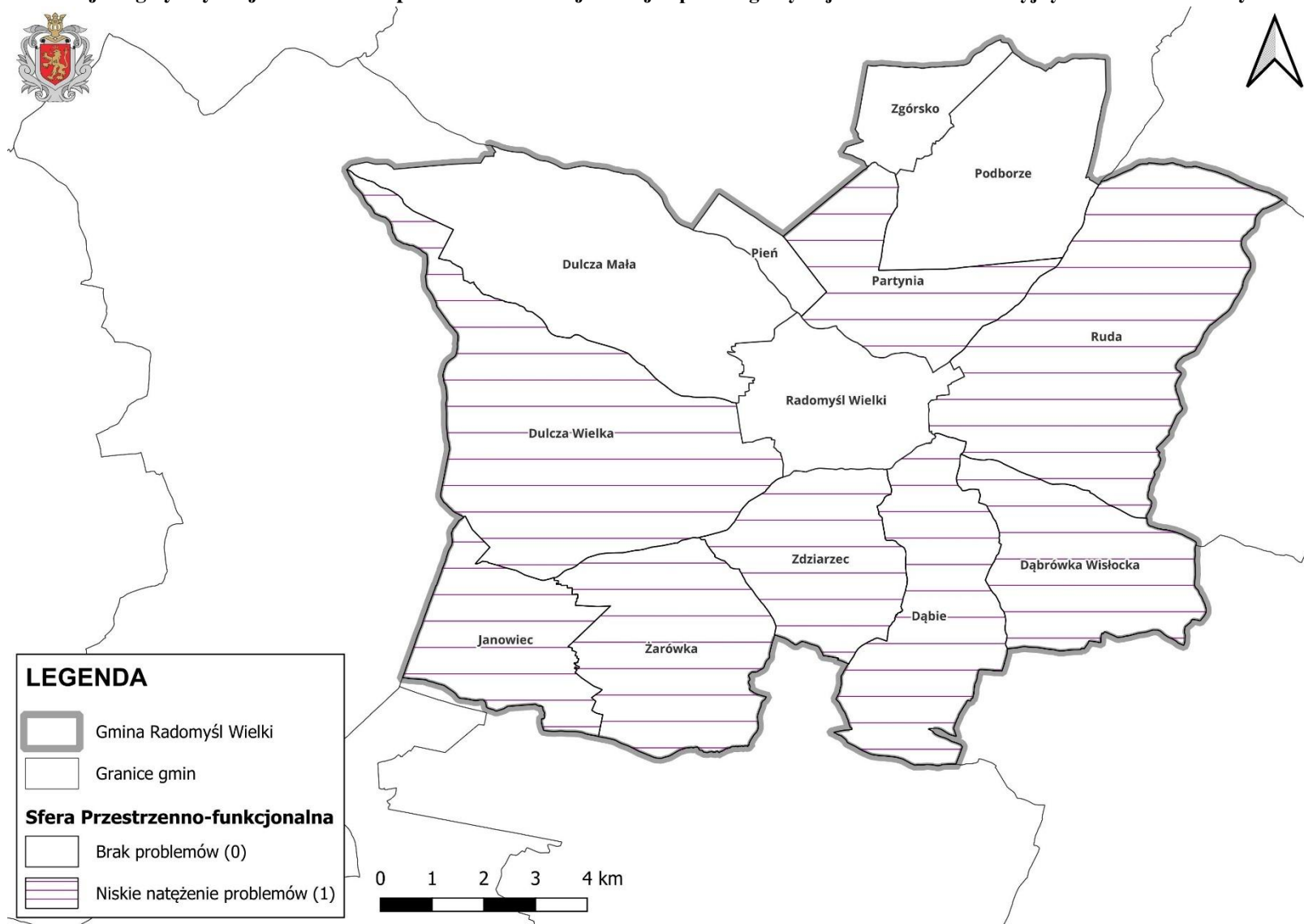
Według zapisów art. 9 ust. 1 pkt 3 ustawy o rewitalizacji, obszar gminy znajduje się w stanie kryzysowym z powodu koncentracji negatywnych zjawisk przestrzenno-funkcjonalnych, a w szczególności: „niewystarczającego wyposażenia w infrastrukturę techniczną i społeczną lub jej złego stanu technicznego, braku dostępu do podstawowych usług lub ich niskiej jakości, niedostosowania rozwiązań urbanistycznych do zmieniających się funkcji obszaru, niedostosowania infrastruktury do potrzeb osób ze szczególnymi potrzebami, o których mowa w *Ustawie z dnia 19 lipca 2019 r. o zapewnianiu dostępności osobom ze szczególnymi potrzebami*, niskiego poziomu obsługi komunikacyjnej, niedoboru lub niskiej jakości terenów publicznych”.

W związku z powyższym dokonano diagnozy ww. problemów za pomocą porównania wartości wybranych wskaźników charakteryzujących sferę przestrzenno-funkcjonalną ze średnią wartością dla całej Gminy Radomyśl Wielki. Do analizy przyjęto wskaźnik „powierzchnia terenów zagospodarowanych na działalność sportową, rekreacyjną, kulturową i turystyczną przypadająca na 10 tys. mieszkańców”.

Na podstawie zebranych danych, zawartych w Załączniku 1. *Matryca ze wskaźnikami przedstawiającymi stan kryzysowy na terenie poszczególnych jednostek referencyjnych w Gminie Radomyśl Wielki* można stwierdzić, że problemy (1) w sferze przestrzenno-funkcjonalnej występują w sołectwach: Dąbie, Dąbrówka Wisłocka, Dulcza Wielka, Janowiec, Partynia, Ruda, Zdziarzec, Żarówka.

Rozkład koncentracji stanu kryzysowego w sferze przestrzenno-funkcjonalnej w podziale na poszczególne jednostki referencyjne Gminy Radomyśl Wielki przedstawiono na mapie 5.

Mapa 5 Koncentracja negatywnych zjawisk w sferze przestrzenno-funkcjonalnej w poszczególnych jednostkach referencyjnych na terenie Gminy Radomyśl Wielki



Źródło: Opracowanie własne na podstawie danych Urzędu Miejskiego w Radomyślu Wielkim

3.4. Sfera techniczna

Infrastruktura techniczna gminy oraz zasoby i warunki mieszkaniowe determinują w znacznym stopniu jakość życia mieszkającej na danym terenie ludności. Wyposażenie w infrastrukturę techniczną w sensie jej struktury, lokalizacji, jakości i dostępności ma znaczny wpływ na rozwój jednostki samorządu oraz stanowi jeden z podstawowych czynników kształtujących jej atrakcyjność i konkurencyjność. Przesądza również o kosztach inwestycyjnych rewitalizacji danego obszaru. Im wyższy jest stopień rozwoju infrastruktury technicznej, tym lepsze są warunki do przeprowadzenia zaplanowanych w jej zakresie zadań.

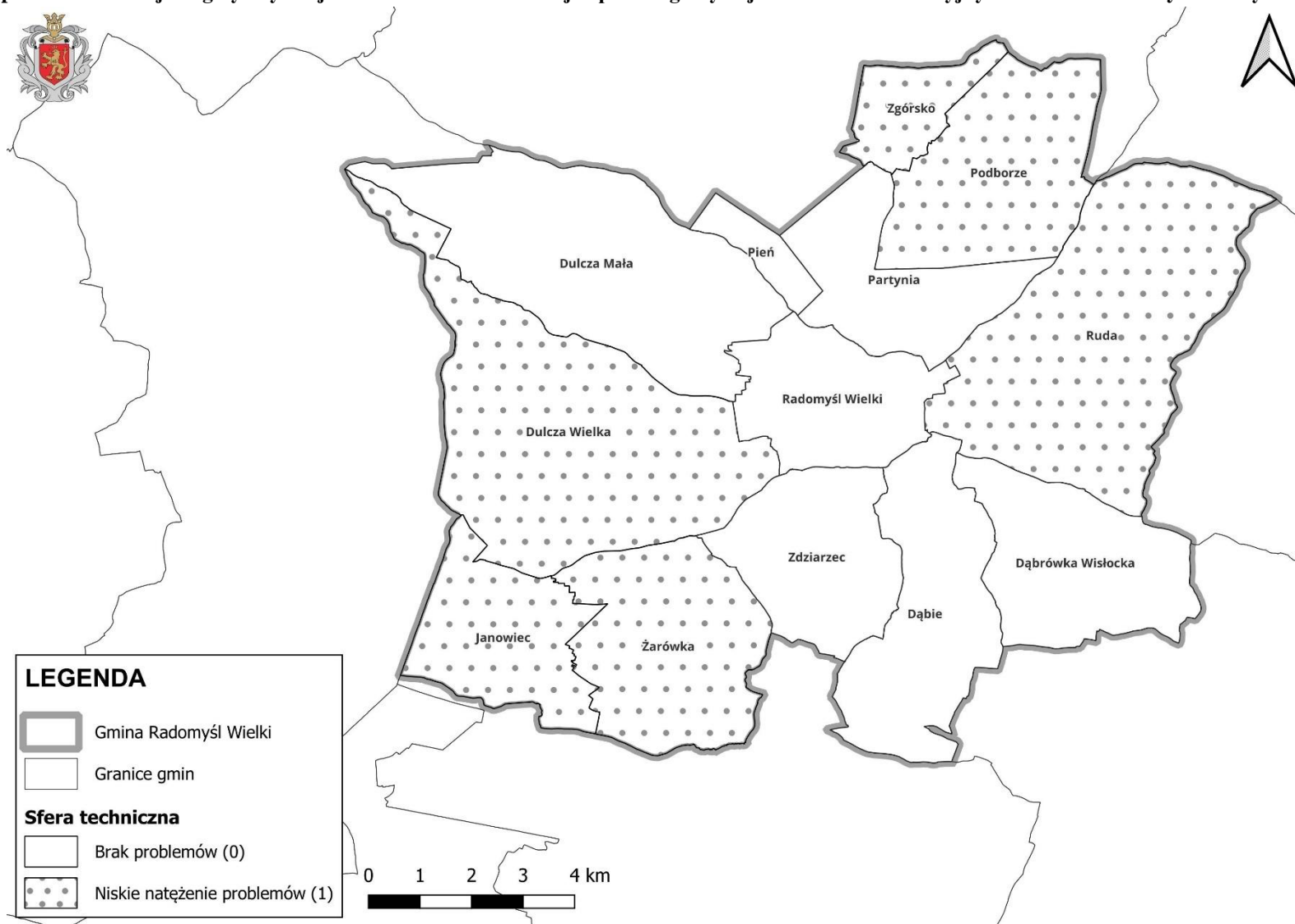
Zgodnie z art. 9 ust. 1 pkt 4 ustawy o rewitalizacji, o stanie kryzysowym na obszarze gminy świadczą również wskaźniki charakteryzujące sferę techniczną, a są to w szczególności: „degradacja stanu technicznego obiektów budowlanych, w tym o przeznaczeniu mieszkaniowym oraz niefunkcjonowanie rozwiązań technicznych umożliwiających efektywne korzystanie z obiektów budowlanych, w szczególności w zakresie energooszczędności, ochrony środowiska i zapewniania dostępności osobom ze szczególnymi potrzebami, o których mowa w *Ustawie z dnia 19 lipca 2019 r. o zapewnianiu dostępności osobom ze szczególnymi potrzebami*”.

Do zdiagnozowania występujących problemów w ww. sferze wybrano wskaźnik „udział długości dróg nieasfaltowych w ogólnej długości dróg”.

Biorąc pod uwagę dane zawarte w Załączniku 1. *Matryca ze wskaźnikami przedstawiającymi stan kryzysowy na terenie poszczególnych jednostek referencyjnych w Gminie Radomyśl Wielki*, należy wskazać, że problemy w sferze technicznej (1) występują na terenie sołectw: Dulcza Wielka, Janowiec, Podborze, Ruda, Zgórsko, Żarówka.

Rozmieszczenie natężenia problemów w sferze technicznej w podziale na poszczególne jednostki referencyjne Gminy Radomyśl Wielki przedstawiono na mapie 6.

Mapa 6 Koncentracja negatywnych zjawisk w sferze technicznej w poszczególnych jednostkach referencyjnych na terenie Gminy Radomyśl Wielki



Źródło: Opracowanie własne na podstawie danych Urzędu Miejskiego w Radomyślu Wielkim

3.5. Sfera środowiskowa

Zgodnie z art. 9 ust. 1 pkt 2 ustawy o rewitalizacji, obszar gminy znajduje się w stanie kryzysowym z powodu koncentracji negatywnych zjawisk środowiskowych, a w szczególności: „przekroczenia standardów jakości środowiska, obecności odpadów stwarzających zagrożenie dla życia, zdrowia ludzi lub stanu środowiska”.

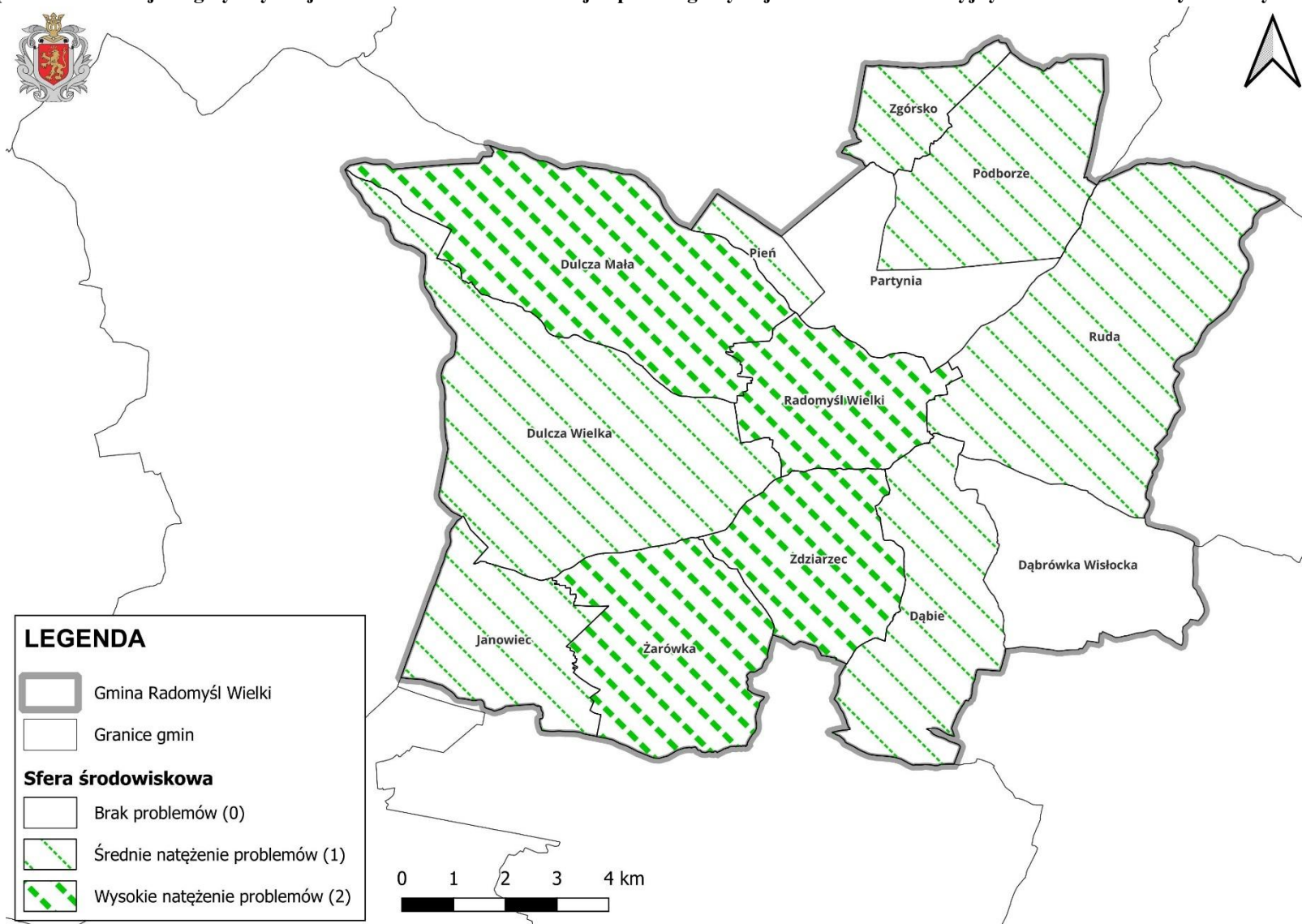
Sytuację w zakresie stanu środowiska zdiagnozowano m.in. na podstawie wskaźników: „ilość odpadów stwarzających zagrożenie dla życia i zdrowia ludzi lub stanu środowiska – azbest” oraz „ilość unieszkodliwionego azbestu w przeliczeniu na 1 mieszkańca”.

Diagnoza w zakresie przekroczenia standardów jakości powietrza przeprowadzona została na podstawie *Rocznej oceny jakości powietrza w województwie podkarpackim, raport wojewódzki za rok 2023*. Na terenie województwa podkarpackiego wyróżniono dwie strefy – miasto Rzeszów oraz strefę podkarpacką. Gmina Radomyśl Wielki należy do strefy podkarpackiej². Z uwagi na ochronę zdrowia, diagnoza dotyczyła wieloetapowej klasyfikacji dla następujących parametrów: pył zawieszony PM10 (rok), pył zawieszony PM10 (24-godziny), benzo(a)piren w pyle PM10 (rok), pył zawieszony PM2,5 (rok) oraz ozon (maks. 8-godzin).

Na mapie 7 przedstawiono koncentrację negatywnych zjawisk w sferze środowiskowej w poszczególnych jednostkach referencyjnych na terenie Gminy Radomyśl Wielki. Wysokie natężenie problemów (2) stwierdzono w jednostkach referencyjnych: Dulcza Mała, Radomyśl Wielki, Zdziarzec, Żarówka.

² Strona internetowa Głównego Inspektoratu Ochrony Środowiska, powietrze.gios.gov.pl

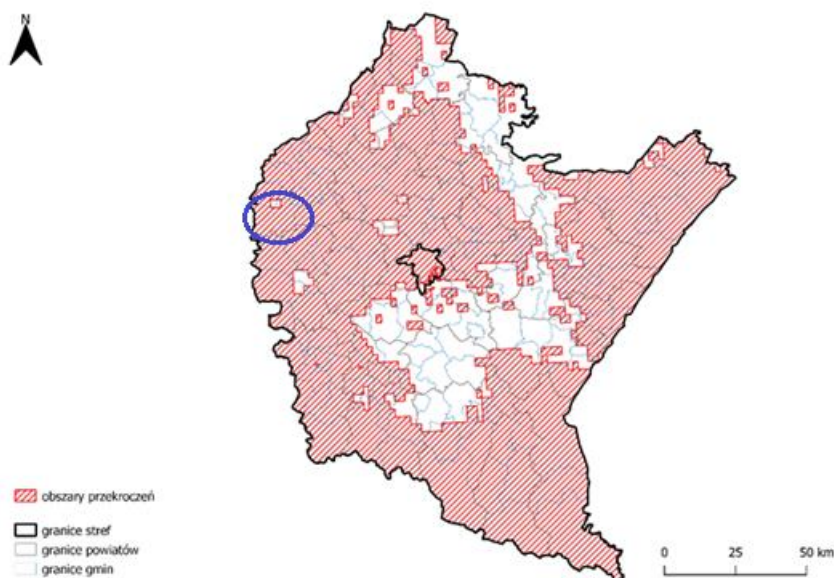
Mapa 7 Koncentracja negatywnych zjawisk w sferze środowiskowej w poszczególnych jednostkach referencyjnych na terenie Gminy Radomyśl Wielki



Źródło: Opracowanie własne na podstawie danych Urzędu Miejskiego w Radomyślu Wielkim

Stężenia ozonu oceniane były w dwóch kategoriach – dotrzymania poziomu docelowego oraz dotrzymania poziomu celu długoterminowego. Klasyfikacja stref dla ozonu wykonana została w oparciu o wyniki pomiarów z okresu trzech lat: 2021–2023, dla których obliczono średnią liczbę dni z przekroczeniem poziomu docelowego. W wyniku analiz serii pomiarowych oraz statystyk, na żadnym stanowisku pomiarowym w roku podlegającym ocenie nie stwierdzono przekroczenia poziomu docelowego. Na podstawie przeprowadzonych analiz stwierdzono, że poziom docelowy stężenia ozonu w powietrzu, określony ze względu na ochronę zdrowia ludzi, nie został przekroczony w żadnej ze stref województwa podkarpackiego, w wyniku czego otrzymały one klasę A. Drugim parametrem dla ozonu podlegającym ocenie rocznej, jest dotrzymanie poziomu celu długoterminowego. Poziom ten uznaje się za dotrzymany, jeżeli w roku podlegającym ocenie stężenia 8-godzinne ozonu nie przekroczyły $120 \mu\text{g}/\text{m}^3$. Podstawą oceny dla tego parametru były wyniki pomiarów z 6 stanowisk pomiarów automatycznych za rok 2023, uzupełnione wynikami szacowania opartymi o wyniki modelowania rozkładu stężeń O_3 , wykonanego na poziomie krajowym przez IOŚ-PIB. Na każdym stanowisku pomiarowym odnotowano co najmniej 4 dni z przekroczeniem wartości $120 \mu\text{g}/\text{m}^3$, co oznacza przekroczenie poziomu celu długoterminowego dla ozonu. Znaczna część obszaru województwa nie spełnia wymagań określonych dla poziomu celu długoterminowego, uzyskując klasę D2. Również na terenie Gminy Radomyśl Wielki poziom celu długoterminowego ozonu został przekroczony (mapa 8). Na mapach 8–9 zaznaczono niebieskim kolorem obszar Gminy Radomyśl Wielki.

Mapa 8 Zasięg obszarów przekroczeń poziomu celu długoterminowego ozonu określonego ze względu na ochronę zdrowia w województwie podkarpackim w 2023 roku



Źródło: Opracowanie własne na podstawie: *Roczna ocena jakości powietrza w województwie podkarpackim, raport wojewódzki za rok 2023, str. 62*

Oceny przekroczeń pyłu PM10 dokonano pod kątem dwóch kryteriów: wartości średnich rocznych stężeń pyłu zawieszonego PM10, oraz liczby dni z przekroczeniami poziomu dopuszczalnego przez średnie stężenia dobowe. W przypadku pierwszego kryterium wszystkie strefy otrzymały klasę A, co oznacza, że w żadnej ze stref nie zarejestrowano przekroczenia wartości średniorocznej określonej na poziomie $40 \mu\text{g}/\text{m}^3$. W odniesieniu do drugiego kryterium – dopuszczalnej częstości 35 przekroczeń poziomu średniego stężenia dobowego pyłu zawieszonego PM10, określonego na poziomie $50 \mu\text{g}/\text{m}^3$, przekroczenie również nie wystąpiło, w wyniku czego wszystkie strefy uzyskały klasę A. Na terenie Gminy Radomyśl Wielki także nie odnotowano przekroczeń normy w tym zakresie.

Oceny rocznej pod kątem pyłu zawieszonego PM2,5 dokonano w odniesieniu do poziomu dopuszczalnego dla fazy II, wynoszącego $20 \mu\text{g}/\text{m}^3$. Wyniki pomiarów za 2023 rok wykazały, że wszystkie strefy województwa podkarpackiego zostały zaliczone do klasy A z uwagi na nieprzekroczenie normy pyłu zawieszonego PM2,5 dla fazy II. Na terenie Gminy Radomyśl Wielki nie odnotowano przekroczeń poziomu dopuszczalnego pyłu zawieszonego PM2,5.

W 2023 roku na terenie województwa podkarpackiego wystąpiły przekroczenia poziomu docelowego benzo(a)pirenu w pyłe zawieszonym PM10. W roku 2023 stężenia benzo(a)pirenu oznaczane w pyłe zawieszonym PM10 w strefie podkarpackiej przekraczały poziom docelowy, w wyniku czego strefa podkarpacka otrzymała klasę C. Na terenie Gminy Radomyśl Wielki nie stwierdzono przekroczeń poziomu docelowego benzo(a)pirenu w pyłe zawieszonym PM10 (mapa 9).

Mapa 9 Zasięg obszarów przekroczeń poziomu docelowego benzo(a)pirenu w pyłe zawieszonym PM10 określonego ze względu na ochronę zdrowia w województwie podkarpackim w 2023 roku



Źródło: Opracowanie własne na podstawie: *Roczna ocena jakości powietrza w województwie podkarpackim, raport wojewódzki za rok 2023, str. 91*

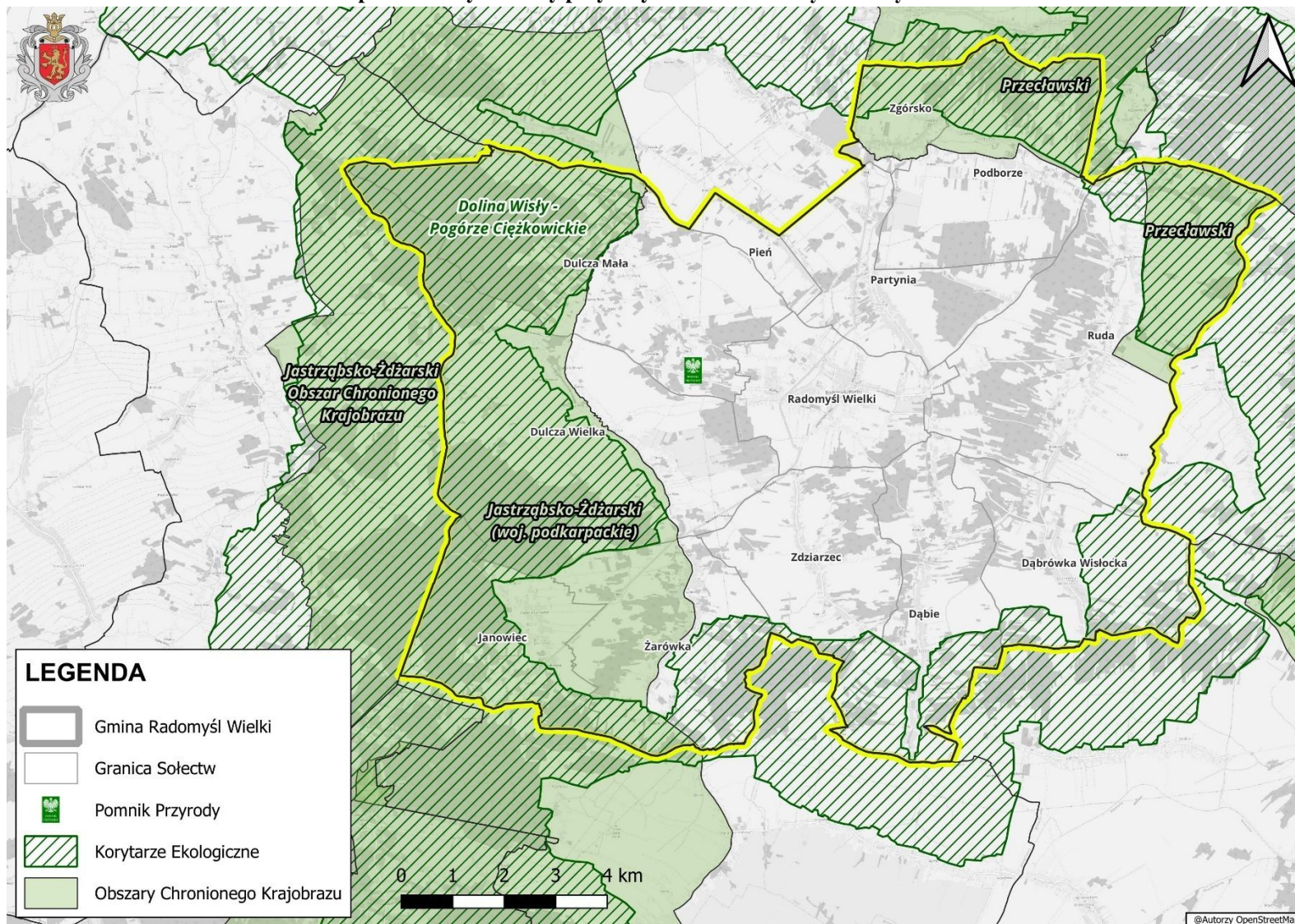
Na terenie Gminy Radomyśl Wielki nie występuje zagrożenie wystąpienia powodzi, przez co nie ma uzasadnienia do budowy wałów przeciwpowodziowych. Okresowo, podczas kilkudniowej deszczowej pogody o intensywnych opadach, zdarzają się podtopienia na Zgórskiej Rzece w okolicy miejscowości Zgórsko.

Na terenie Gminy Radomyśl Wielki występują następujące formy ochrony przyrody³ (mapa 10):

- Przeclawski Obszar Chronionego Krajobrazu,
- Jastrzębsko-Żdzarski Obszar Chronionego Krajobrazu,
- 1 pomnik przyrody.

³ Centralny Rejestr Form Ochrony Przyrody, crfop.gdos.gov.pl

Mapa 10 Formy ochrony przyrody na terenie Gminy Radomyśl Wielki



Źródło: Opracowanie własne na podstawie: Generalna Dyrekcja Ochrony Środowiska, geoserwis.gdos.gov.pl

3.6. Wyniki diagnozy w poszczególnych sferach

W związku z tym, że rewitalizacja ma wymiar terytorialny, ważne są te obszary gminy, na których występuje koncentracja negatywnych zjawisk i lokalnych potencjałów. Efektem przeprowadzonej diagnozy Gminy Radomyśl Wielki w sferach: społecznej, gospodarczej, przestrzenno-funkcjonalnej, technicznej i środowiskowej, w podziale na przyjęte jednostki referencyjne, jest opracowana mapa poglądowa, łącząca dane z różnych dziedzin. W ten sposób została wykonana rzetelna analiza, jednoznacznie wskazująca, na których obszarach gminy nakładają się różnego rodzaju problemy. Kartograficzne przedstawienie wyników diagnozy (metoda kartogramu) w poszczególnych sferach na terenie jednostek referencyjnych Gminy Radomyśl Wielki oraz nakładanie się koncentracji zjawisk kryzysowych przedstawiono na mapie 11. Stanowi ona podstawę i uzasadnienie do wyznaczenia obszaru zdegradowanego, a następnie skoncentrowania działań na określonym obszarze rewitalizacji w Gminie Radomyśl Wielki.

Ważnym elementem diagnozy jest również określenie lokalnych potencjałów, które można wykorzystać do przewyciężenia stanu kryzysowego na danym obszarze. Bez takiego podejścia nie ma szans na powodzenie procesu rewitalizacji oraz na trwałą i realną poprawę jakości i warunków życia społeczności lokalnej. Zidentyfikowane potencjały lokalne w podziale na jednostki referencyjne Gminy Radomyśl Wielki zawarte zostały w tabeli 3.

Tabela 3 Potencjały lokalne w podziale na jednostki referencyjne Gminy Radomyśl Wielki

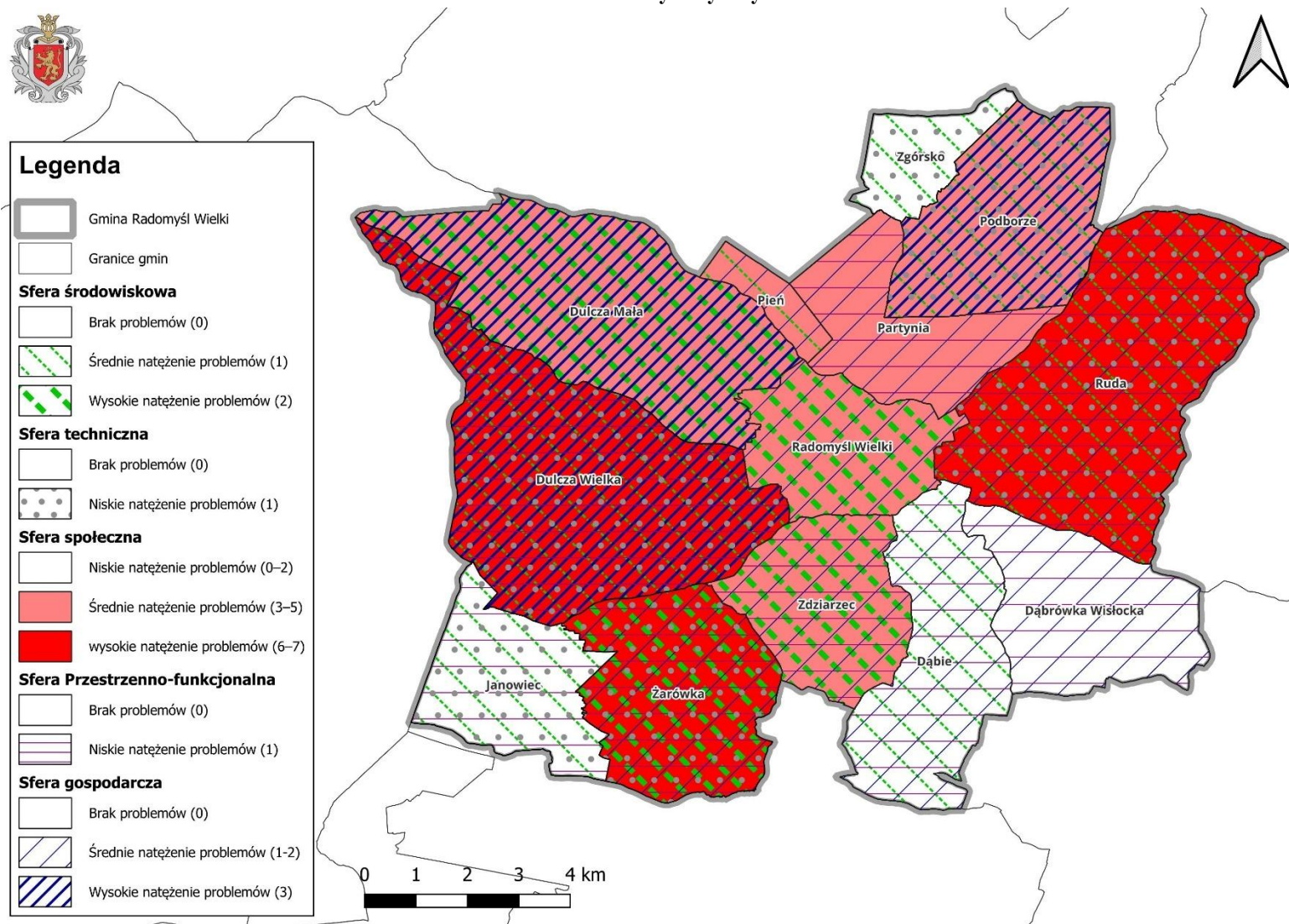
Lp.	Nazwa	Zidentyfikowane potencjały lokalne
1.	Dąbie	<ol style="list-style-type: none"> 1. Zaplecze edukacyjne: Zespół Szkolno-Przedszkolny w Dąbiu. 2. Dogodne położenie komunikacyjne – przy DW 984. 3. Zachowane dziedzictwo kulturowe obszaru (kultywowanie tradycji, dbałość o zachowywanie i przekazywanie zwyczajów i tradycji) – Koło Gospodyń Wiejskich. 4. Zaangażowani i aktywni mieszkańcy – stowarzyszenie „Razem dla Pokoleń”. 5. Działalność Ochotniczej Straży Pożarnej.
2.	Dąbrówka Wisłocka	<ol style="list-style-type: none"> 1. Zaplecze edukacyjne: Szkoła Podstawowa w Dąbrówce Wisłockiej. 2. Zachowane dziedzictwo kulturowe obszaru (kultywowanie tradycji, dbałość o zachowywanie i przekazywanie zwyczajów i tradycji) – Koło Gospodyń Wiejskich. 3. Działalność Ochotniczej Straży Pożarnej. 4. Aktywni mieszkańcy, lokalni liderzy – stowarzyszenie „Z Duchem Czasu”, klub sportowy „Hetman Dąbrówka Wisłocka”.
3.	Dulcza Mała	<ol style="list-style-type: none"> 1. Zachowane dziedzictwo kulturowe obszaru (kultywowanie tradycji, dbałość o zachowywanie i przekazywanie zwyczajów i tradycji) – Koło Gospodyń Wiejskich. 2. Działalność Ochotniczej Straży Pożarnej. 3. Walory przyrodnicze – środowisko naturalne z czystym powietrzem, sprzyjające rozwojowi rolnictwa. 4. Aktywni mieszkańcy zaangażowani w rozwój sołectwa – działalność pozarządowych organizacji – stowarzyszenie „Nasza Gmina”. 5. Zachowane dziedzictwo kulturowe obszaru (kultywowanie tradycji, dbałość o zachowywanie i przekazywanie zwyczajów i tradycji) – chór strażacki „Fayer-Ton”.
4.	Dulcza Wielka	<ol style="list-style-type: none"> 1. Zaplecze edukacyjne: Zespół Szkolno-Przedszkolny w Dulczy Wielkiej. 2. Zachowane dziedzictwo kulturowe obszaru (kultywowanie tradycji, dbałość o zachowywanie i przekazywanie zwyczajów i tradycji) – Koło Gospodyń Wiejskich. 3. Działalność Ochotniczej Straży Pożarnej. 4. Ośrodek kultury gminy – siedziba filii biblioteki publicznej.

		<p>5. Walory przyrodnicze – Jastrzębsko-Żdżarski Obszar Chronionego Krajobrazu oraz Lipa św. Jana Nepomucena – zdobywca tytułu Drzewo Roku 2020.</p> <p>6. Zakłady przetwórstwa mięsnego i wędliniarskiego na terenie wsi.</p>
5.	Janowiec	<p>1. Zaplecze edukacyjne: Zespół Szkolno-Przedszkolny w Janowcu.</p> <p>2. Zachowane dziedzictwo kulturowe obszaru (kultywowanie tradycji, dbałość o zachowywanie i przekazywanie zwyczajów i tradycji) – Koło Gospodyń Wiejskich.</p> <p>3. Korzystna lokalizacja w bliskiej odległości od Tarnowa.</p>
6.	Partynia	<p>1. Zaplecze edukacyjne: Zespół Szkolno-Przedszkolny w Partyni.</p> <p>2. Znane firmy produkcyjne, zakłady usługowe i ich produkty: Geyer & Hosaja Sp. z o.o., Spółdzielnia Usługowo-Wytwórcza.</p>
7.	Pień	<p>1. Działalność Ochotniczej Straży Pożarnej.</p> <p>2. Działalność Środowiskowego Domu Samopomocy w Pniu oraz Niepublicznego Przedszkola Specjalnego w Pniu.</p> <p>3. Walory przyrodnicze – nieskażone środowisko naturalne.</p>
8.	Podborze	<p>1. Dogodna lokalizacja w pobliżu Mielca.</p> <p>2. Tereny inwestycyjne – strefa przemysłowa w Podborzu.</p> <p>3. Walory przyrodnicze – nieskażone środowisko naturalne.</p>
9.	Radomyśl Wielki	<p>1. Siedziba władz gminy – Urząd Miejski w Radomyślu Wielkim.</p> <p>2. Lokalizacja instytucji użyteczności publicznej – Gminny Ośrodek Pomocy Społecznej w Radomyślu Wielkim.</p> <p>3. Zaplecze edukacyjne: Szkoła Podstawowa w Radomyślu Wielkim, Szkoła Muzyczna I stopnia w Radomyślu Wielkim.</p> <p>4. Zabytki wpisane do rejestru zabytków Narodowego Instytutu Dziedzictwa: kościół pomocniczy pw. Przemienienia Pańskiego z lat 1870–73, cmentarz żydowski z pomnikiem ofiar masowych egzekucji z I poł. XIX w.</p> <p>5. Zachowane dziedzictwo kulturowe obszaru (kultywowanie tradycji, dbałość o zachowywanie i przekazywanie zwyczajów i tradycji) – Koło Gospodyń Wiejskich.</p> <p>6. Działalność Ochotniczej Straży Pożarnej.</p> <p>7. Ośrodek kultury gminy – Samorządowe Centrum Kultury i Bibliotek w Radomyślu Wielkim.</p> <p>8. Dobre położenie logistyczne i komunikacyjne miejscowości – obwodnica miasta wyprowadzająca ruch tranzytowy poza jego centrum.</p> <p>9. Intensywny rozwój mieszkalnictwa – duże zainteresowanie obszarem miasta jako miejscem zamieszkania.</p>
10.	Ruda	<p>1. Zaplecze edukacyjne: Zespół Szkolno-Przedszkolny w Rudzie.</p> <p>2. Zachowane dziedzictwo kulturowe obszaru (kultywowanie tradycji, dbałość o zachowywanie i przekazywanie zwyczajów i tradycji) – Koło Gospodyń Wiejskich.</p> <p>3. Ośrodek kultury gminy – siedziba filii biblioteki publicznej.</p> <p>4. Dom Pamięci Regionalnej w Rudzie – w trzech salach tematycznych zgromadzone zostały dawne sprzęty szkolne obrazujące historię szkoły, sprzęty gospodarcze, domowe i kuchenne używane w gospodarstwie przez mieszkańców wsi.</p> <p>5. Rozwój sieci kanalizacyjnej w sołectwie.</p> <p>6. Walory przyrodnicze – tereny z czystym powietrzem.</p>
11.	Zdziarzec	<p>1. Zaplecze edukacyjne: Szkoła Podstawowa w Zdziarcu.</p> <p>2. Zabytki wpisane do rejestru zabytków Narodowego Instytutu Dziedzictwa: kościół parafialny pw. Nawiedzenia NMP z 1872 r., cmentarz z nagrobkami z I poł. XIX w.</p> <p>3. Zachowane dziedzictwo kulturowe obszaru (kultywowanie tradycji, dbałość o zachowywanie i przekazywanie zwyczajów i tradycji) – Koło Gospodyń Wiejskich.</p> <p>4. Dogodne położenie – bliskość ważnych komunikacyjnie dróg np. autostrady, drogi wojewódzkiej 984 relacji Mielec–Tarnów</p> <p>5. Ośrodek kultury gminy – siedziba filii biblioteki publicznej.</p>

12.	Zgórsko	<ol style="list-style-type: none"> 1. Zabytki wpisane do rejestru zabytków Narodowego Instytutu Dziedzictwa: drewniany kościół parafialny pw. św. Mikołaja z XVI–XIX w., kamienny nagrobek Agnieszki Bardanowej z ok. 1900 r. 2. Zachowane dziedzictwo kulturowe obszaru (kultywowanie tradycji, dbałość o zachowywanie i przekazywanie zwyczajów i tradycji) – Koło Gospodyń Wiejskich. 3. Walory przyrodnicze – występowanie potoków i zbiorników wodnych.
13.	Żarówka	<ol style="list-style-type: none"> 1. Zaplecze edukacyjne: Zespół Szkolno-Przedszkolny w Żarówce. 2. Zachowane dziedzictwo kulturowe obszaru (kultywowanie tradycji, dbałość o zachowywanie i przekazywanie zwyczajów i tradycji) – Koło Gospodyń Wiejskich. 3. Potencjał dla rozwoju agroturystyki i produkcji zdrowej żywności (plantacja borówki, zakłady przetwórstwa mięsnego). 4. Walory turystyczne – atrakcyjność miejscowości pod względem wypoczynkowym: domek w kształcie kopuły. 5. Duża aktywność społeczeństwa (przedsiębiorczość, zdolność organizowania się, chęć działania i rozwoju, pasja, pracowitość). 6. Cykliczne imprezy o zasięgu regionalnym i wojewódzkim – „Parada Konna”. 7. Walory ukształtowania przestrzeni publicznej (położenie w centrum wsi obiektów użyteczności publicznej: kaplica mszalna, szkoła, plac zabaw, boisko wielofunkcyjne, stadion sportowy, remiza strażacka). 8. Ośrodek kultury gminy – siedziba filii biblioteki publicznej.

Źródło: Opracowanie własne na podstawie danych Urzędu Miejskiego w Radomyślu Wielkim

Mapa 11 Koncentracja negatywnych zjawisk we wszystkich sferach w poszczególnych jednostkach referencyjnych na terenie Gminy Radomyśl Wielki – wskaźnik syntetyczny



Źródło: Opracowanie własne

4. Obszar zdegradowany na terenie Gminy Radomyśl Wielki

Zgodnie z art. 9 ust. 1 ustawy o rewitalizacji, *obszar zdegradowany* charakteryzuje się koncentracją negatywnych zjawisk społecznych oraz stanem kryzysu w co najmniej jednej ze sfer dotyczących zjawisk gospodarczych, środowiskowych, przestrzenno-funkcjonalnych lub technicznych. Ponadto ust. 2 wskazuje, że: „obszar zdegradowany może być podzielony na podobszary, w tym podobszary nieposiadające ze sobą wspólnych granic, pod warunkiem stwierdzenia na każdym z podobszarów występowania koncentracji negatywnych zjawisk społecznych oraz gospodarczych, środowiskowych, przestrzenno-funkcjonalnych lub technicznych”.

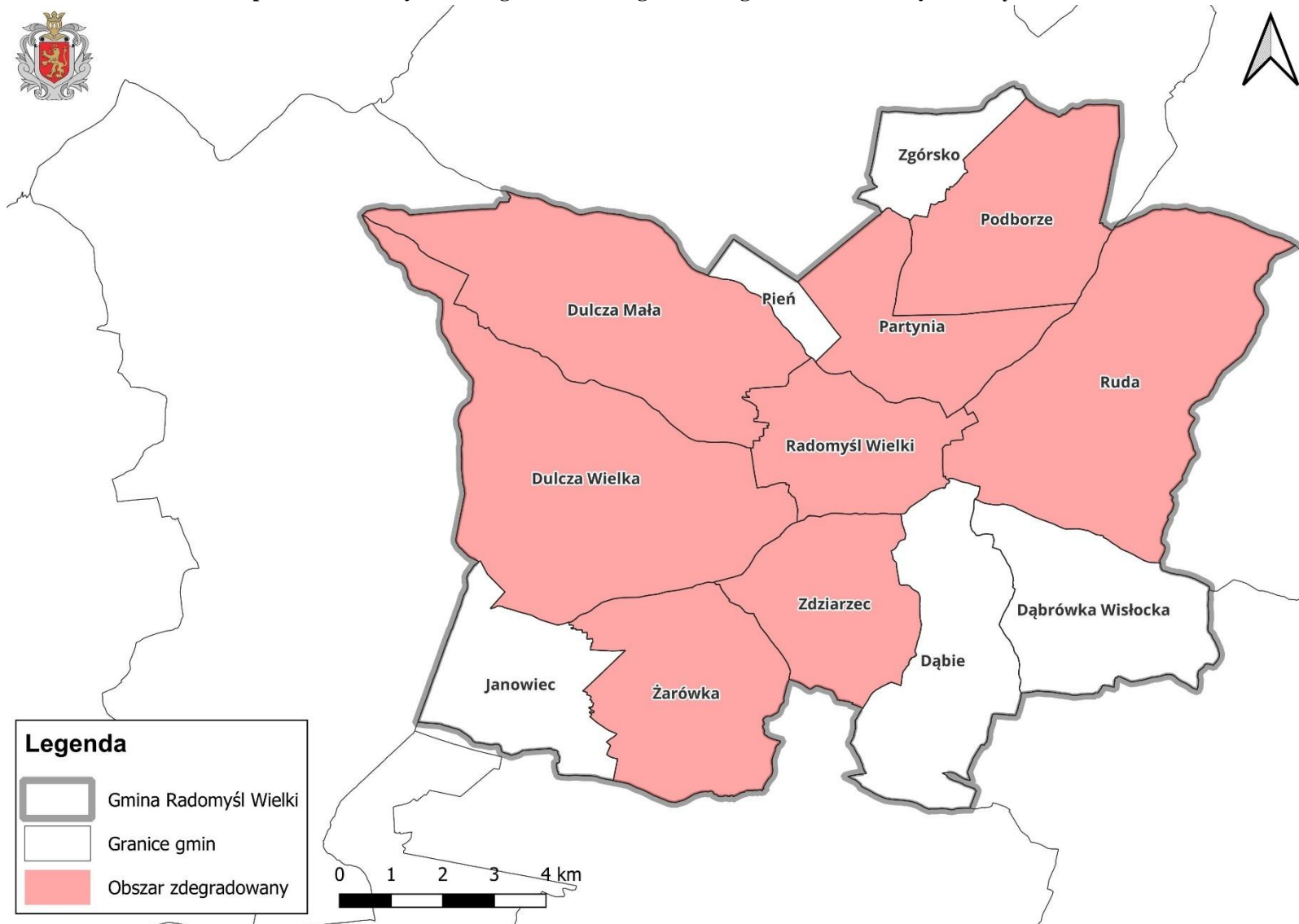
Na podstawie przeprowadzonego audytu gminnego wyznaczono obszar zdegradowany, na który składają się jednostki referencyjne charakteryzujące się problemami w sferze społecznej, przy jednoczesnym występowaniu problemów przynajmniej w jednej innej sferze oraz największą liczbą zidentyfikowanych negatywnych zjawisk, tj. ≥ 7 . Zgodnie z przedstawionymi założeniami, obszar zdegradowany na terenie Gminy Radomyśl Wielki obejmuje jednostki: Żarówka (13), Dulcza Wielka (12), Ruda (11), Dulcza Mała (9), Podborze (9), Zdziarzec (9), Partynia (7), Radomyśl Wielki (7).

Wskazany obszar zajmuje 121,66 km², co stanowi 76,22% powierzchni gminy i jest zamieszkały przez 11 162 osoby, tj. 78,38% ogółu mieszkańców gminy (dane na koniec 2023 roku)⁴.

Granice obszaru zdegradowanego na terenie Gminy Radomyśl Wielki, wyznaczonego na podstawie niniejszej diagnozy, przedstawiono na mapie 12.

⁴ Urząd Miejski w Radomyślu Wielkim.

Mapa 12 Granice wyznaczonego obszaru zdegradowanego na terenie Gminy Radomyśl Wielki



Źródło: Opracowanie własne

5. Obszar rewitalizacji na terenie Gminy Radomyśl Wielki

Zgodnie z art. 10 ust. 1 i 2 ustawy o rewitalizacji, obszar rewitalizacji to: „obszar obejmujący całość lub część obszaru zdegradowanego, cechujący się szczególną koncentracją negatywnych zjawisk, o których mowa w art. 9 ust. 1, na którym z uwagi na istotne znaczenie dla rozwoju lokalnego gmina zamierza prowadzić rewitalizację (...). Obszar rewitalizacji nie może być większy niż 20% powierzchni gminy oraz zamieszkały przez więcej niż 30% liczby mieszkańców gminy. Obszar rewitalizacji może być podzielony na podobszary, w tym podobszary nieposiadające ze sobą wspólnych granic”.

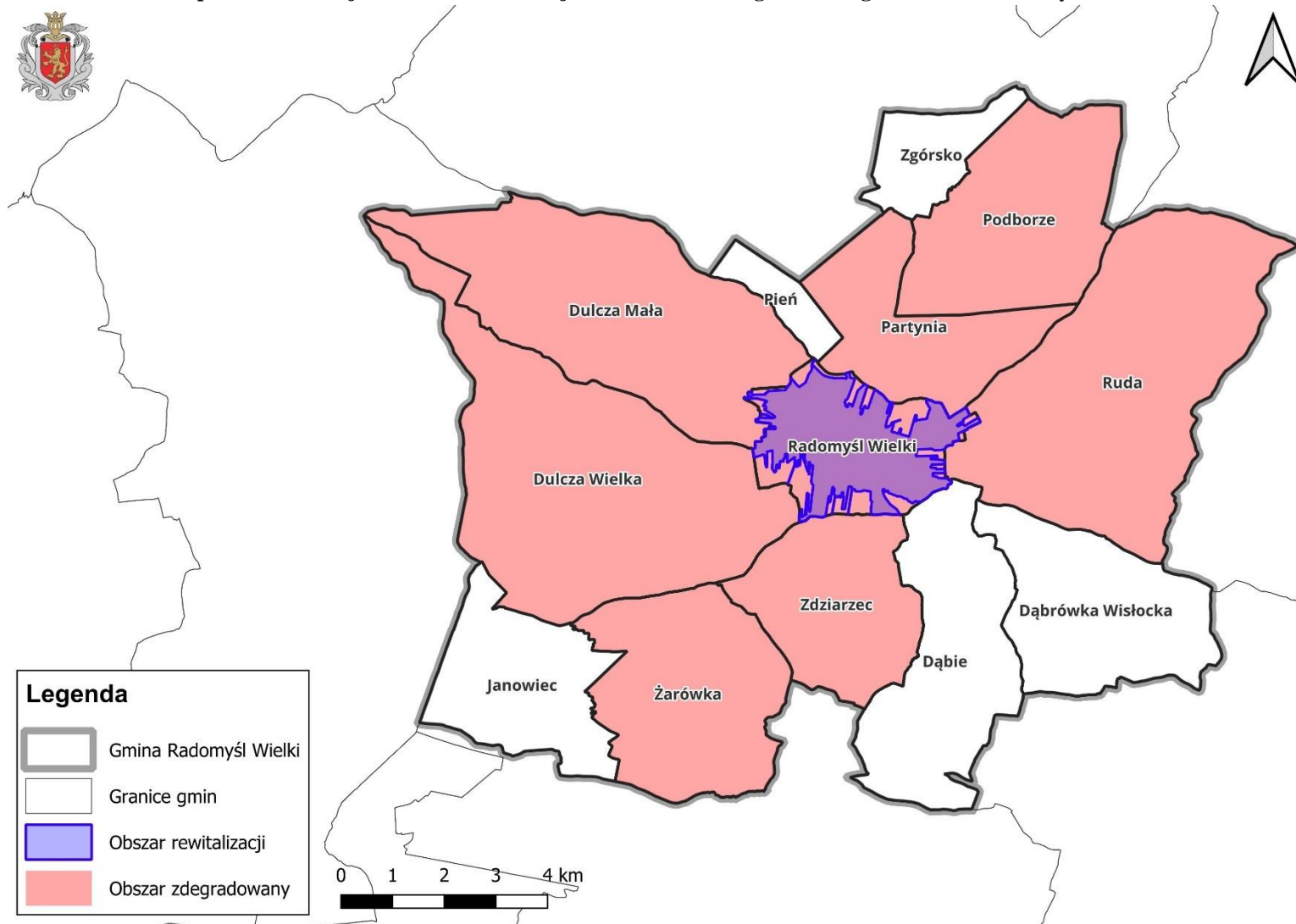
W związku z art. 10 ww. ustawy wyznaczony został obszar, na którym występuje natężenie negatywnych zjawisk w sferze społecznej, gospodarczej oraz środowiskowej, a jednocześnie mający istotne znaczenie dla rozwoju gminy i planowane jest na nim przeprowadzenie działań rewitalizacyjnych.

W wyniku przeprowadzonej diagnozy, w podziale na jednostki referencyjne gminy i delimitacji obszaru zdegradowanego, wyznaczono obszar rewitalizacji, którym jest Miasto Radomyśl Wielki.

Wyznaczony obszar rewitalizacji zajmuje powierzchnię 6,58 km² (4,12% powierzchni ogółem gminy) i jest zamieszkały przez 3 409 osób (23,94% ogólnej liczby mieszkańców gminy).

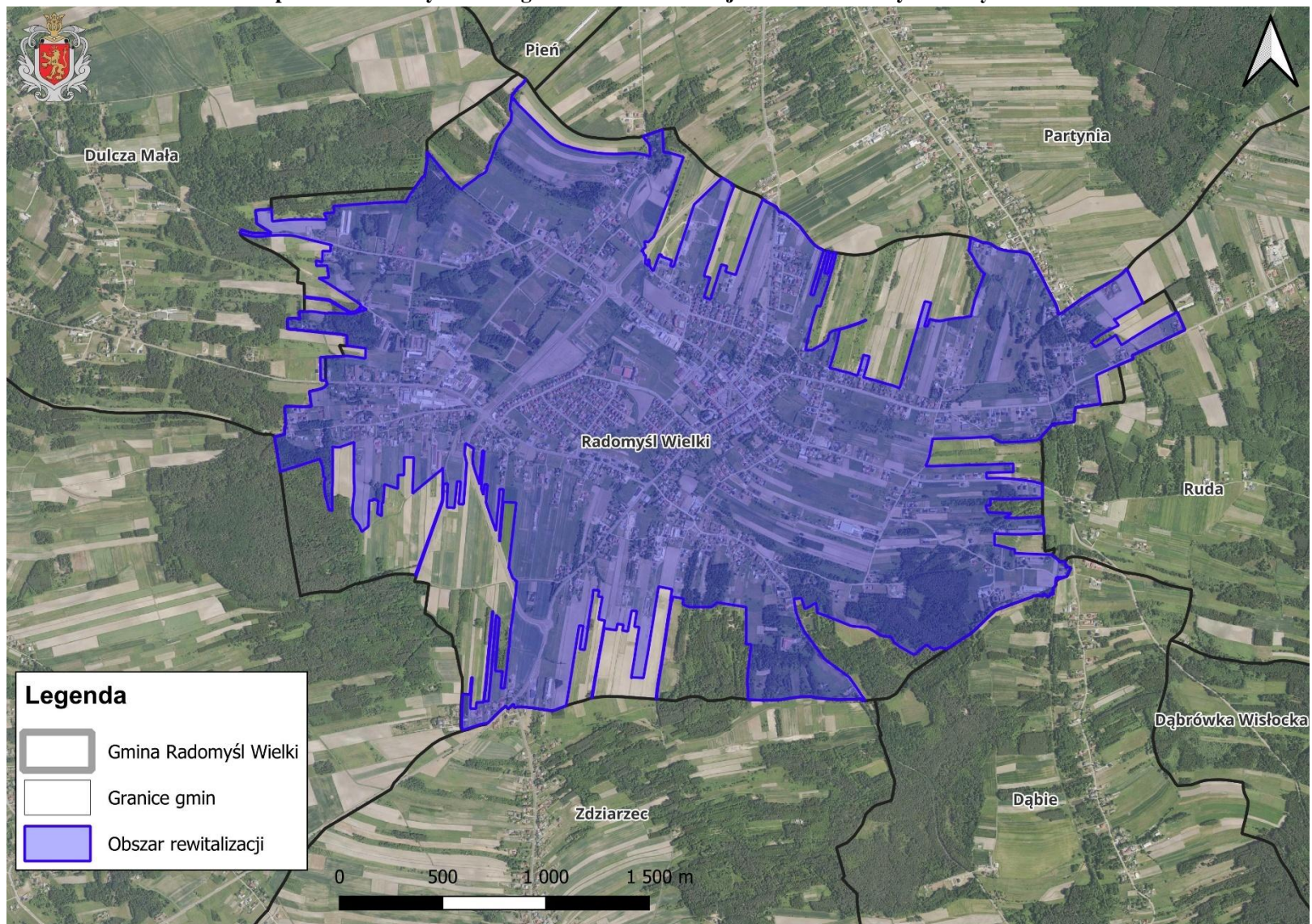
Lokalizację obszaru rewitalizacji na tle obszaru zdegradowanego przedstawiono na mapie 13, natomiast szczegółowy przebieg granic obszaru rewitalizacji na terenie Gminy Radomyśl Wielki zaznaczony został na mapie 14.

Mapa 13 Lokalizacja obszaru rewitalizacji na tle obszaru zdegradowanego w Gminie Radomyśl Wielki



Źródło: Opracowanie własne

Mapa 14 Granice wyznaczonego obszaru rewitalizacji na terenie Gminy Radomyśl Wielki



Źródło: Opracowanie własne

Wyznaczony obszar rewitalizacji charakteryzuje się natężeniem negatywnych zjawisk w sferze społecznej. Negatywne zjawiska występują także w sferach: gospodarczej oraz środowiskowej. Potwierdza to analiza ilościowa (wskaźnikowa) zamieszczona w tabeli 4 i na mapach 15–21 oraz analiza jakościowa (opisowa) zawarta w tabeli 5.

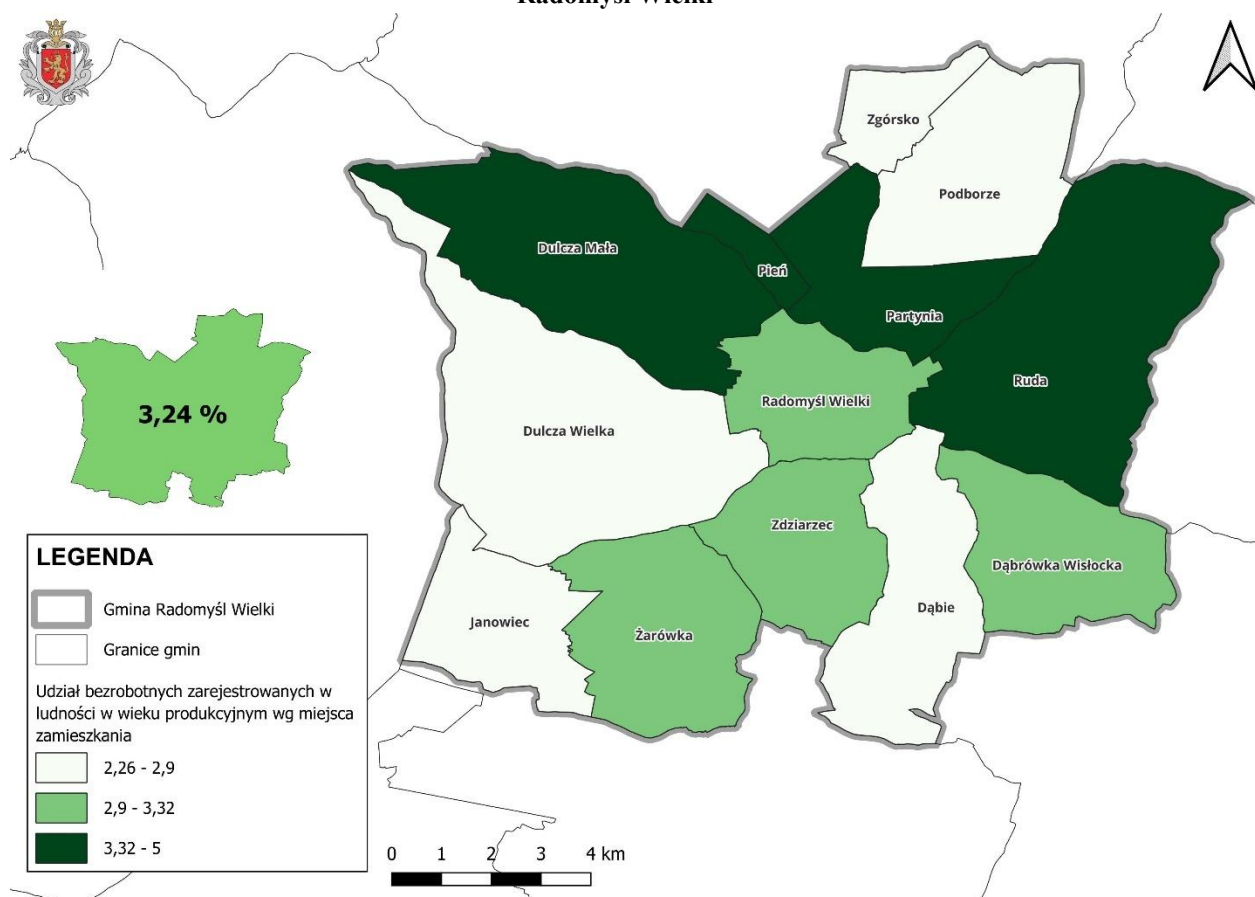
Tabela 4 Analiza ilościowa – zestawienie wskaźników dla obszaru rewitalizacji i Gminy Radomyśl Wielki (dane za 2023 rok)

Nazwa wskaźnika	Jedn.	Miasto Radomyśl Wielki	Średnia dla gminy
Sfera społeczna			
Liczba ludności w wieku nieprodukcyjnym na 100 osób w wieku produkcyjnym (wskaźnik obciążenia demograficznego)	szt.	61,56	64,39
Przyrost naturalny w przeliczeniu na 100 osób wg miejsca zamieszkania	-	0,44	0,22
Saldo migracji na pobyt stały w przeliczeniu na 100 osób wg faktycznego miejsca zamieszkania	-	0,56	0,03
Udział bezrobotnych zarejestrowanych w ludności w wieku produkcyjnym wg miejsca zamieszkania	%	3,32	3,24
Liczba osób korzystających ze świadczeń pomocy społecznej w przeliczeniu na 100 osób wg faktycznego miejsca zamieszkania	szt.	2,17	3,05
Korzystający ze świadczeń pomocy społecznej z tytułu niepełnosprawności w przeliczeniu na 100 osób wg miejsca zamieszkania	szt.	1,17	1,10
Korzystający ze świadczeń pomocy społecznej z tytułu długotrwałej lub ciężkiej choroby w przeliczeniu na 100 osób wg miejsca zamieszkania	szt.	1,53	1,83
Liczba organizacji pozarządowych na 1000 osób wg faktycznego miejsca zamieszkania (Stowarzyszenia rejestrowe, fundacje, uczniowskie kluby sportowe, kluby sportowe, stowarzyszenia zwykłe, OSP)	szt.	2,35	3,58
Sfera gospodarcza			
Liczba zarejestrowanych podmiotów gospodarczych w rejestrze REGON w przeliczeniu na 100 osób wg faktycznego miejsca zamieszkania	szt.	11,76	8,15
Liczba nowo zarejestrowanych podmiotów gospodarczych w rejestrze REGON w przeliczeniu na 100 osób wg faktycznego miejsca zamieszkania	szt.	0,47	0,50
Liczba wyrejestrowanych podmiotów gospodarczych z rejestru REGON w przeliczeniu na 100 osób wg faktycznego miejsca zamieszkania	szt.	0,29	0,25
Sfera przestrzenno-funkcjonalna			
Powierzchnia terenów zagospodarowanych na działalność sportową, rekreacyjną, kulturową i turystyczną przypadająca na 10 tys. mieszkańców	ha	0,45	0,25

Sfera techniczna			
Udział długości dróg nie asfaltowych w ogólnej długości dróg	%	16,85	27,68
Sfera środowiskowa			
Ilość odpadów stwarzających zagrożenie dla życia i zdrowia ludzi lub stanu środowiska - azbest	tona	419,19	375,42
Ilość unieszkodliwionego azbestu w przeliczeniu na 1 mieszkańca	tona	0,00	0,01

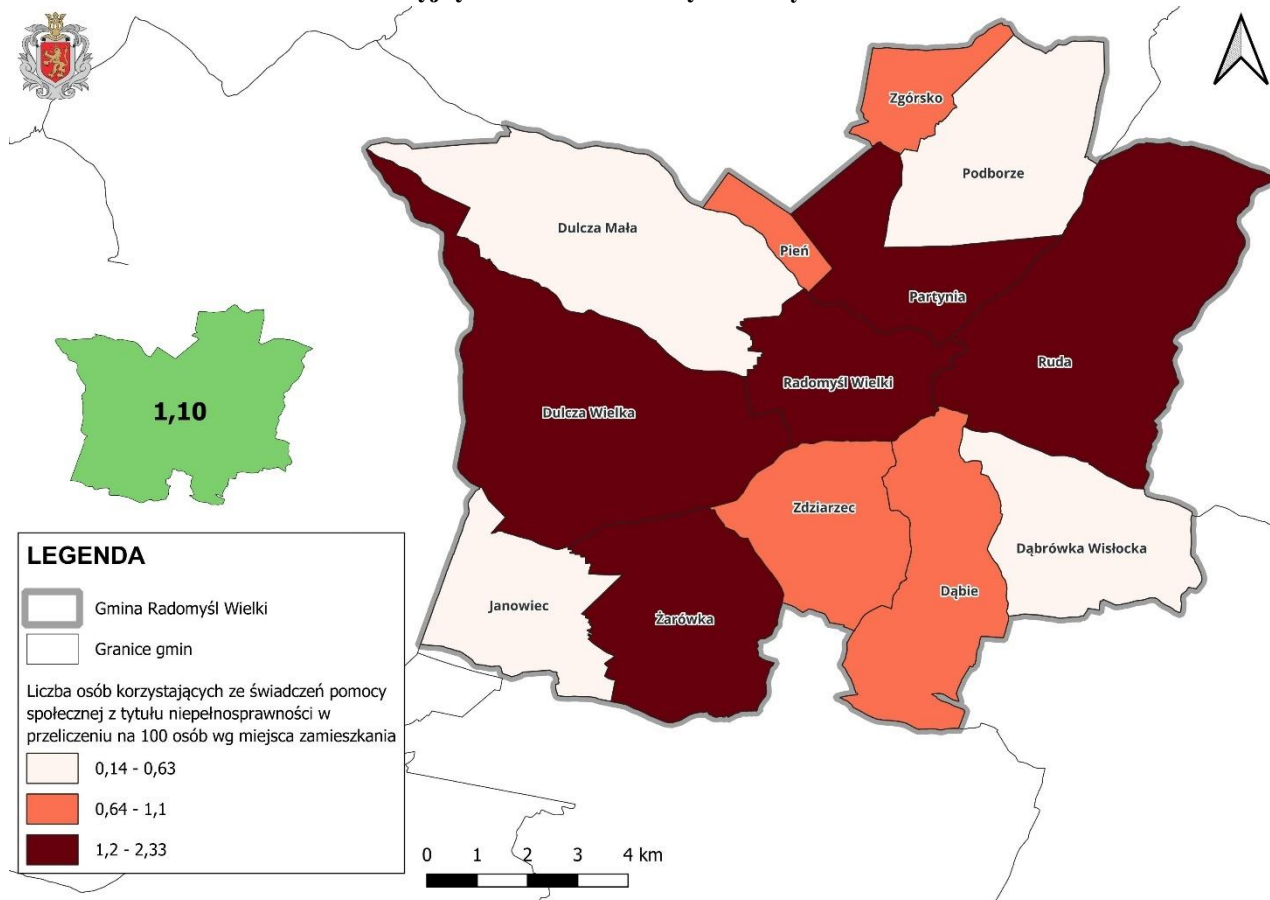
Źródło: Opracowanie własne na podstawie danych Urzędu Miejskiego w Radomyślu Wielkim, Gminnego Ośrodka Pomocy Społecznej w Radomyślu Wielkim, Powiatowego Urzędu Pracy w Mielcu oraz danych GUS

Mapa 15 Rozkład wartości wskaźnika „udział bezrobotnych zarejestrowanych w ludności w wieku produkcyjnym wg miejsca zamieszkania” w poszczególnych jednostkach referencyjnych na terenie Gminy Radomyśl Wielki



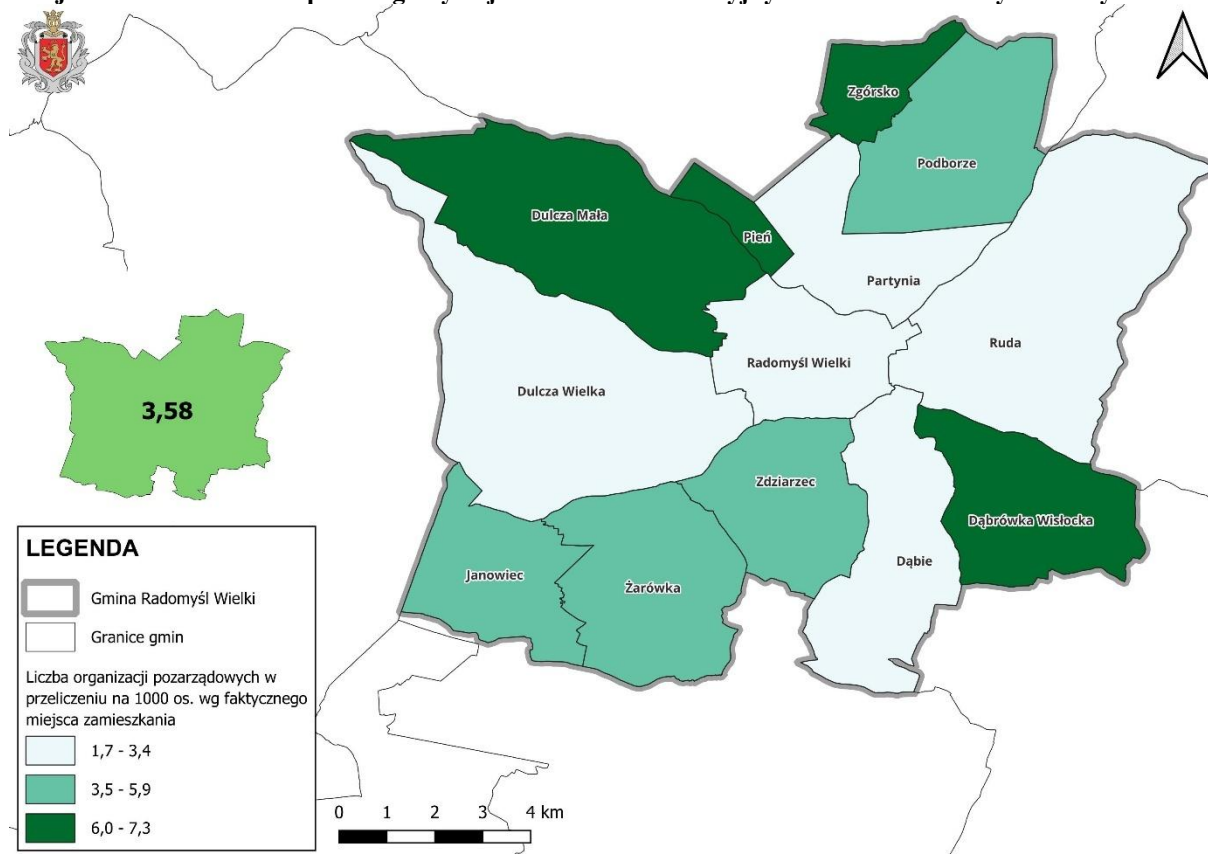
Źródło: Opracowanie własne na podstawie danych Powiatowego Urzędu Pracy w Mielcu

Mapa 16 Rozkład wartości wskaźnika „korzystający ze świadczeń pomocy społecznej z tytułu niepełnosprawności w przeliczeniu na 100 osób wg miejsca zamieszkania” w poszczególnych jednostkach referencyjnych na terenie Gminy Radomyśl Wielki



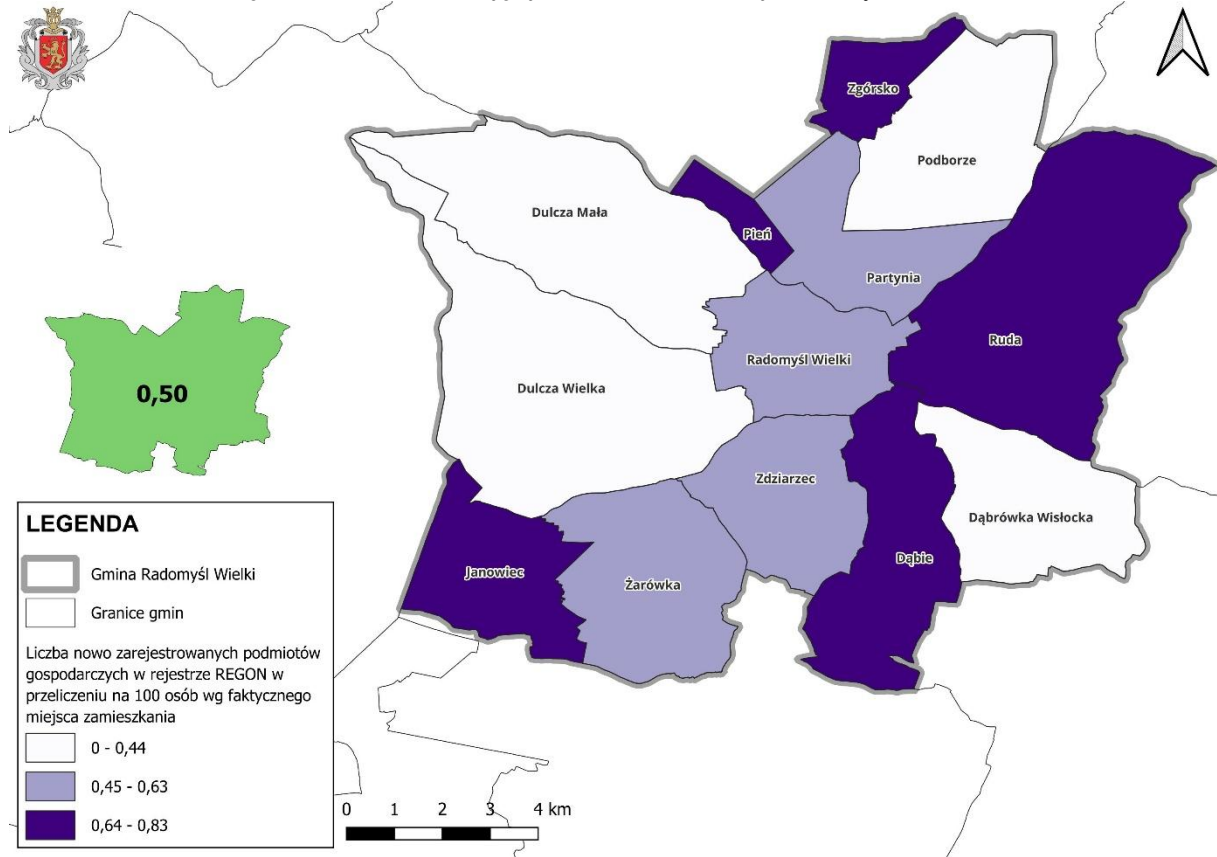
Źródło: Opracowanie własne na podstawie danych Urzędu Miejskiego w Radomyślu Wielkim

Mapa 17 Rozkład wartości wskaźnika „liczba organizacji pozarządowych na 1000 osób wg faktycznego miejsca zamieszkania” w poszczególnych jednostkach referencyjnych na terenie Gminy Radomyśl Wielki



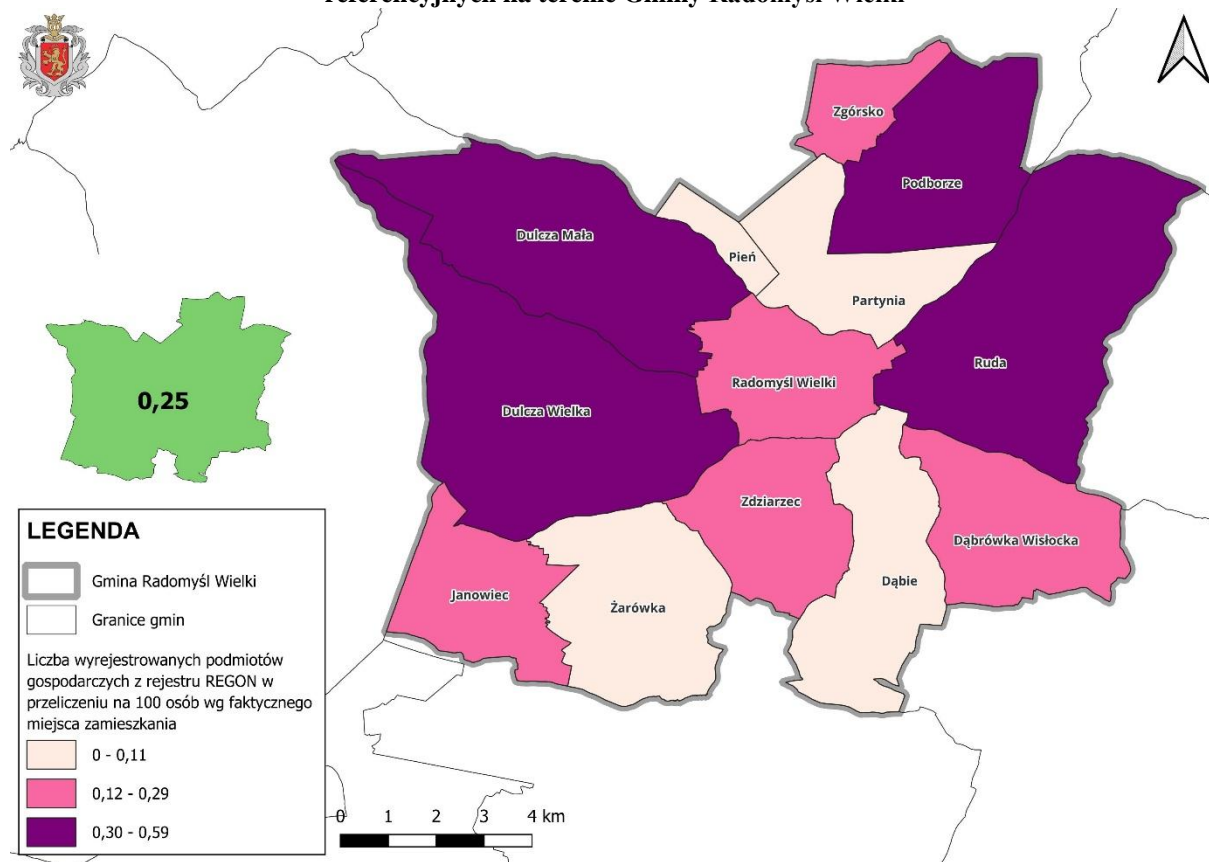
Źródło: Opracowanie własne na podstawie danych Urzędu Miejskiego w Radomyślu Wielkim

Mapa 18 Rozkład wartości wskaźnika „liczba nowo zarejestrowanych podmiotów gospodarczych w rejestrze REGON w przeliczeniu na 100 osób wg faktycznego miejsca zamieszkania” w poszczególnych jednostkach referencyjnych na terenie Gminy Radomyśl Wielki



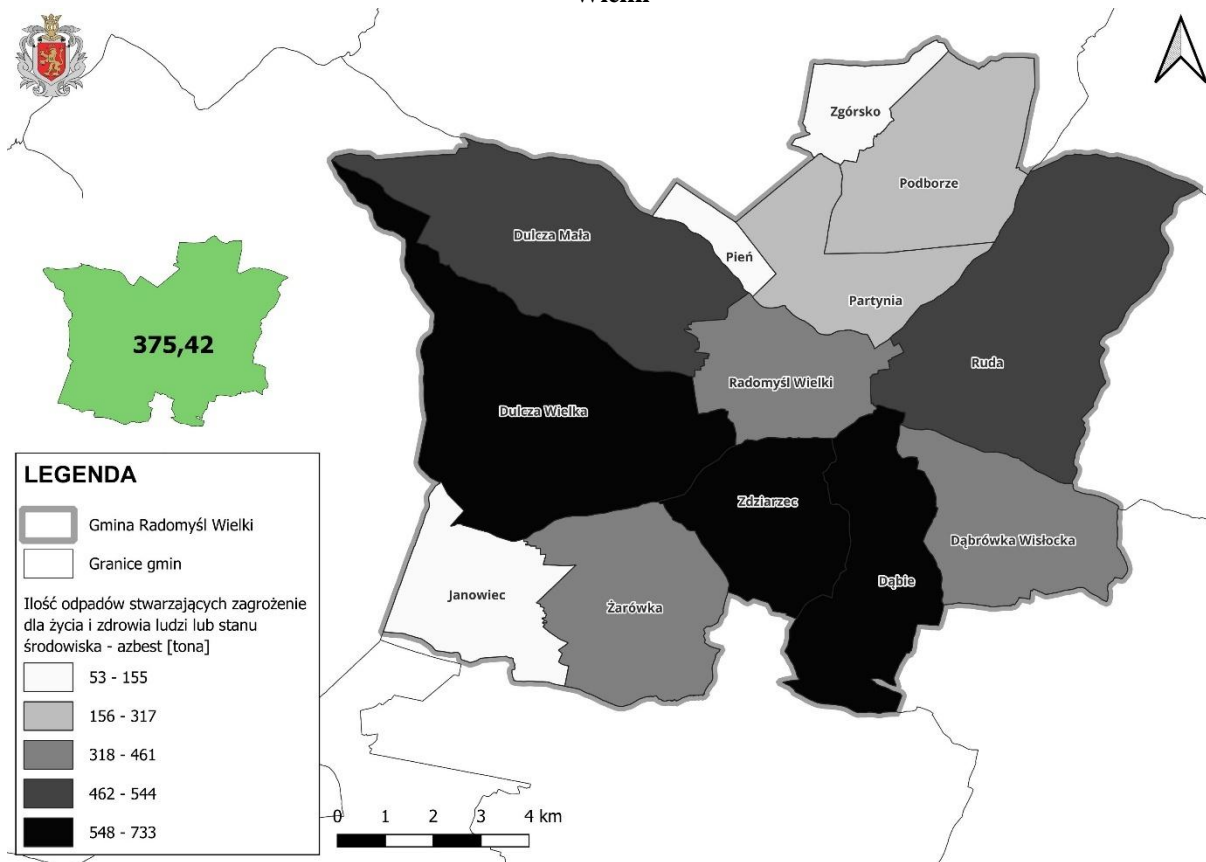
Źródło: Opracowanie własne na podstawie danych GUS

Mapa 19 Rozkład wartości wskaźnika „liczba wyrejestrowanych podmiotów gospodarczych z rejestru REGON w przeliczeniu na 100 osób wg faktycznego miejsca zamieszkania” w poszczególnych jednostkach referencyjnych na terenie Gminy Radomyśl Wielki



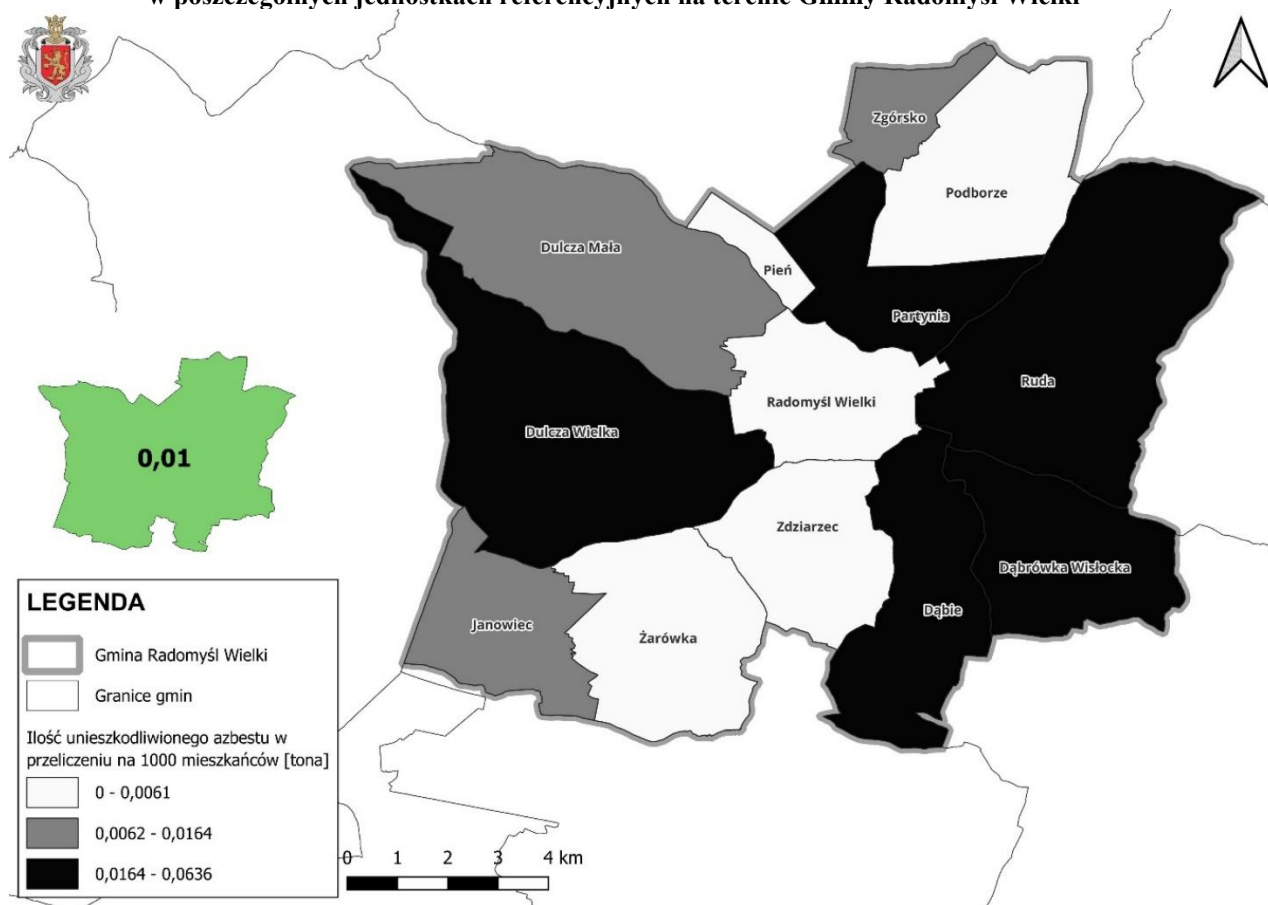
Źródło: Opracowanie własne na podstawie danych GUS

Mapa 20 Rozkład wartości wskaźnika „ilość odpadów stwarzających zagrożenie dla życia i zdrowia ludzi lub stanu środowiska - azbest” w poszczególnych jednostkach referencyjnych na terenie Gminy Radomyśl Wielki



Źródło: Opracowanie własne na podstawie danych Urzędu Miejskiego w Radomyślu Wielkim

Mapa 21 Rozkład wartości wskaźnika „ilość unieszkodliwionego azbestu w przeliczeniu na 1 mieszkańca” w poszczególnych jednostkach referencyjnych na terenie Gminy Radomyśl Wielki



Źródło: Opracowanie własne na podstawie danych Urzędu Miejskiego w Radomyślu Wielkim

Tabela 5 Analiza jakościowa – charakterystyka negatywnych zjawisk w sferze społecznej, gospodarczej, przestrzenno-funkcjonalnej, technicznej i środowiskowej na wyznaczonym obszarze rewitalizacji

Sfera	Charakterystyka negatywnych zjawisk
Spoleczna	<ol style="list-style-type: none"> 1. Brak aktywności społecznej wśród mieszkańców – liczba organizacji pozarządowych w przeliczeniu na 1 000 osób mniejsza niż średnia dla całej gminy. 2. Wyższa w porównaniu do średniej dla gminy liczba osób korzystających ze świadczeń pomocy społecznej z tytułu niepełnosprawności w przeliczeniu na 100 osób. 3. Wyższy niż średnia dla gminy udział osób bezrobotnych zarejestrowanych w ludności w wieku produkcyjnym.
Gospodarcza	<ol style="list-style-type: none"> 1. Niewykorzystany potencjał gospodarczy – niższy poziom nowo zarejestrowanych podmiotów gospodarczych w rejestrze REGON w przeliczeniu na 100 osób w porównaniu do średniej dla gminy. 2. Liczba wyrejestrowanych podmiotów gospodarczych z rejestru REGON w przeliczeniu na 100 osób na obszarze rewitalizacji wyższa niż średnia dla gminy.
Przestrzenno-funkcjonalna	<ol style="list-style-type: none"> 1. Niedostateczne wyposażenie przestrzeni publicznych w infrastrukturę społeczną, kulturalną, sportową i rekreacyjną. 2. Niedostatecznie rozwinięta infrastruktura turystyczna i okołoturystyczna. 3. Bariery architektoniczne dla osób starszych i niepełnosprawnych.
Techniczna	<ol style="list-style-type: none"> 1. Niewystarczające wyposażenie w infrastrukturę techniczną. 2. Niska efektywność energetyczna części budynków użyteczności publicznej.
Środowiskowa	<ol style="list-style-type: none"> 1. Duża ilość odpadów stwarzających zagrożenie dla życia i zdrowia ludzi lub stanu środowiska – azbest. 2. Brak działań w kierunku unieszkodliwienia azbestu. 3. Przekroczenie poziomu celu długoterminowego ozonu określonego ze względu na ochronę zdrowia (za rok 2023).

Źródło: Opracowanie własne

Na powyższe problemy oddziałuje wiele czynników. Niekorzystne zjawiska demograficzne – starzenie się społeczeństwa jest spowodowane wzrostem liczby ludności w wieku poprodukcyjnym. Zjawisko to występuje nie tylko na obszarze zdegradowanym, natomiast jest trendem występującym w całej gminie, ale również w powiecie i województwie. Wyzwaniem w tym zakresie dla gminy jest stwarzanie odpowiednich warunków dla seniorów. Postępujące zmiany w strukturze ludności – dalszy wzrost ludności w wieku poprodukcyjnym wymusza konieczność zadbania o najstarszych mieszkańców gminy, poprzez zwiększenie dostępności oraz jakości usług dla osób w podeszłym wieku – aktywizacja i opieka oraz wsparcie osób starszych poprzez tworzenie klubów seniora czy miejsc dziennej opieki. Bezrobocie oraz inne deficyty społeczne i intelektualne powodują, że na obszarze zamieszkują osoby wymagające wsparcia finansowego oraz pozafinansowego w zakresie pomocy społecznej. Negatywnym zjawiskiem jest również fakt niewystarczającej aktywności społecznej wśród mieszkańców. W porównaniu do średniej dla gminy, na obszarze występuje mniejsza ilość organizacji pozarządowych. Gmina powinna dążyć do pobudzenia wśród mieszkańców chęci do aktywnego angażowania się w sprawy miasta, pracy mieszkańców na rzecz wspólnych spraw miasta, czy też kultywowania tradycji, obyczajów i dziedzictwa kulturowego.

Zgodnie z art. 10 ust. 1 ustawy o rewitalizacji, wyznaczony do rewitalizacji obszar powinien cechować się nie tylko szczególną koncentracją negatywnych zjawisk, ale też musi mieć istotne znaczenie dla rozwoju lokalnego.

Z uwagi na to, że wyznaczony obszar jest głównym ośrodkiem gminy, dominują tutaj funkcje centrotwórcze: publiczne, usługowe, handlowe, edukacyjne, kulturalne i rekreacyjne. Na obszarze znajdują się miejsca użyteczności publicznej, kościoł oraz infrastruktura przemysłowa, usługowa, handlowa, rekreacyjna, kulturowa oraz edukacyjna.

Obszar rewitalizacji, który stanowi centrum gminy, powoduje gromadzenie się konfliktów rozwojowych i wielu sprzeczności, które prowadzą do degradacji technicznej oraz kryzysu społeczno-gospodarczego.

Na etapie tworzenia niniejszego dokumentu jest możliwość odniesienia zdiagnozowanych problemów do najważniejszego dokumentu strategicznego gminy, tj. do strategii rozwoju. Obowiązująca *Strategia Rozwoju Gminy Radomyśl Wielki na lata 2021–2030* wykazywała, że słabymi stronami gminy są m.in.: brak ścieżek rowerowych, mała liczba połączeń autobusowych, mała liczba miejsc pracy, mała atrakcyjność turystyczna, niewystarczająca liczba chodników w niektórych miejscowościach, niska klasa gleb, niski poziom wynagrodzeń, problem uzależnień (alkoholizm) na obszarze, brak miejsc parkingowych, brak całościowego skanalizowania gminy.

Odpowiedzią na zdiagnozowane problemy jest szereg działań, które mają doprowadzić do stanu gminy opisanego w misji oraz wizji Gminy Radomyśl Wielki. Misja Gminy Radomyśl Wielki zakłada dążenie do zrównoważonego rozwoju gminnej przestrzeni poprzez zachowanie właściwych relacji pomiędzy aktywnością biznesową opartą na bazie usługowo-gospodarczej i rolniczej, a ochroną środowiska naturalnego i kulturowego, ze szczególnym uwzględnieniem zagospodarowania endogenicznych lokalnych zasobów. Wizja brzmi: „Radomyśl Wielki to gmina dążąca do zrównoważonego rozwoju gospodarczego, stałego wzrostu jakości życia mieszkańców poprzez budowę nowoczesnej infrastruktury technicznej i społecznej z uwzględnieniem efektywnego zagospodarowania przestrzennego”.

Wyznaczony obszar rewitalizacji, z uwagi na najważniejsze znaczenie w rozwoju gminy, gromadzi największą liczbę sprzeczności i konfliktów rozwojowych, które prowadzą do kumulacji problemów społecznych oraz degradacji w sferze środowiskowej, technicznej, przestrzenno-funkcjonalnej i gospodarczej. Ponadto w związku z lokalizacją na tym terenie największej koncentracji substancji mieszkaniowej, obszar ten wykazuje znaczną kumulację negatywnych zjawisk prowadzących do marginalizacji społecznej jej mieszkańców, występowania patologii społecznych oraz niedostatecznej możliwości zaspokajania potrzeb w zakresie świadczonych usług.

Potencjały i zasoby obszaru rewitalizacji pokazują, iż obszar ten ma istotne znaczenie dla rozwoju lokalnego gminy, szczególnie w sferze społecznej, w której zidentyfikowano najwięcej problemów. Wszelkie działania rewitalizacyjne podjęte w celu zniwelowania negatywnych zjawisk kryzysowych na wyznaczonym obszarze będą oddziaływać na teren całej gminy, wpływając tym samym na poprawę jakości życia jej mieszkańców.

Spis map

Mapa 1 Położenie Gminy Radomyśl Wielki na tle województwa podkarpackiego i powiatu mieleckiego	5
Mapa 2 Podział Gminy Radomyśl Wielki na jednostki strukturalne	7
Mapa 3 Koncentracja negatywnych zjawisk w sferze społecznej w poszczególnych jednostkach referencyjnych na terenie Gminy Radomyśl Wielki	14
Mapa 4 Koncentracja negatywnych zjawisk w sferze gospodarczej w poszczególnych jednostkach referencyjnych na terenie Gminy Radomyśl Wielki	16
Mapa 5 Koncentracja negatywnych zjawisk w sferze przestrzenno-funkcjonalnej w poszczególnych jednostkach referencyjnych na terenie Gminy Radomyśl Wielki	18
Mapa 6 Koncentracja negatywnych zjawisk w sferze technicznej w poszczególnych jednostkach referencyjnych na terenie Gminy Radomyśl Wielki	20
Mapa 7 Koncentracja negatywnych zjawisk w sferze środowiskowej w poszczególnych jednostkach referencyjnych na terenie Gminy Radomyśl Wielki	22
Mapa 8 Zasięg obszarów przekroczeń poziomu długoterminowego ozonu określonego ze względu na ochronę zdrowia w województwie podkarpackim w 2023 roku	23
Mapa 9 Zasięg obszarów przekroczeń poziomu docelowego benzo(a)pirenu w pyłe zawieszonym PM10 określonego ze względu na ochronę zdrowia w województwie podkarpackim w 2023 roku	24
Mapa 11 Formy ochrony przyrody na terenie Gminy Radomyśl Wielki	26
Mapa 11 Koncentracja negatywnych zjawisk we wszystkich sferach w poszczególnych jednostkach referencyjnych na terenie Gminy Radomyśl Wielki – wskaźnik syntetyczny	30
Mapa 12 Granice wyznaczonego obszaru zdegradowanego na terenie Gminy Radomyśl Wielki	32
Mapa 13 Lokalizacja obszaru rewitalizacji na tle obszaru zdegradowanego w Gminie Radomyśl Wielki	34
Mapa 15 Granice wyznaczonego obszaru rewitalizacji na terenie Gminy Radomyśl Wielki	35
Mapa 15 Rozkład wartości wskaźnika „udział bezrobotnych zarejestrowanych w ludności w wieku produkcyjnym wg miejsca zamieszkania” w poszczególnych jednostkach referencyjnych na terenie Gminy Radomyśl Wielki	37
Mapa 16 Rozkład wartości wskaźnika „korzystający ze świadczeń pomocy społecznej z tytułu niepełnosprawności w przeliczeniu na 100 osób wg miejsca zamieszkania” w poszczególnych jednostkach referencyjnych na terenie Gminy Radomyśl Wielki	38
Mapa 17 Rozkład wartości wskaźnika „liczba organizacji pozarządowych na 1000 osób wg faktycznego miejsca zamieszkania” w poszczególnych jednostkach referencyjnych na terenie Gminy Radomyśl Wielki	39
Mapa 18 Rozkład wartości wskaźnika „liczba nowo zarejestrowanych podmiotów gospodarczych w rejestrze REGON w przeliczeniu na 100 osób wg faktycznego miejsca zamieszkania” w poszczególnych jednostkach referencyjnych na terenie Gminy Radomyśl Wielki	40
Mapa 19 Rozkład wartości wskaźnika „liczba wyrejestrowanych podmiotów gospodarczych z rejestru REGON w przeliczeniu na 100 osób wg faktycznego miejsca zamieszkania” w poszczególnych jednostkach referencyjnych na terenie Gminy Radomyśl Wielki	41
Mapa 20 Rozkład wartości wskaźnika „ilość odpadów stwarzających zagrożenie dla życia i zdrowia ludzi lub stanu środowiska - azbest” w poszczególnych jednostkach referencyjnych na terenie Gminy Radomyśl Wielki	42
Mapa 21 Rozkład wartości wskaźnika „ilość unieszkodliwionego azbestu w przeliczeniu na 1 mieszkańca” w poszczególnych jednostkach referencyjnych na terenie Gminy Radomyśl Wielki	43

Spis schematów

Schemat 1 Wyznaczenie obszaru zdegradowanego i obszaru rewitalizacji na terenie Gminy Radomyśl Wielki.....	12
--	----

Spis tabel

Tabela 1 Zestawienie podstawowych danych dotyczących jednostek strukturalnych Gminy Radomyśl Wielki (stan na koniec 2023 roku)	8
Tabela 2 Wskaźniki obrazujące sytuację na terenie Gminy Radomyśl Wielki w sferach: społecznej, gospodarczej, środowiskowej, przestrzenno-funkcjonalnej i technicznej.....	10
Tabela 3 Potencjały lokalne w podziale na jednostki referencyjne Gminy Radomyśl Wielki.....	27
Tabela 4 Analiza ilościowa – zestawienie wskaźników dla obszaru rewitalizacji i Gminy Radomyśl Wielki (dane za 2023 rok)	36
Tabela 5 Analiza jakościowa – charakterystyka negatywnych zjawisk w sferze społecznej, gospodarczej, przestrzenno-funkcjonalnej, technicznej i środowiskowej na wyznaczonym obszarze rewitalizacji ...	44

Załącznik 1. Matryca ze wskaźnikami przedstawiającymi stan kryzysowy na terenie poszczególnych jednostek referencyjnych w Gminie Radomyśl Wielki

Załącznik nr 1 do Diagnozy na potrzeby wyznaczenia obszaru zdegradowanego i obszaru rewitalizacji na terenie Gminy Radomyśl Wielki

Zestawienie wskaźników dla poszczególnych jednostek referencyjnych w porównaniu do średniej dla gminy, powiatu, województwa i Polski w 2023 roku																					
Sfery	L.p.	Nazwa wskaźnika	Jedn.	Sołectwa												Średnia dla gminy	Średnia dla powiatu	Średnia dla województwa	Średnia dla Polski		
				Dąbie	Dąbrówka Wiślocka	Dulcza Mała	Dulcza Wielka	Janowiec	Partynia	Pień	Podborze	Radomyśl Wielki	Ruda	Zdziarzec	Zgórsko					Żarówka	
GOSPODARZA	1.	Liczba ludności w wieku nieprodukcyjnym na 100 osób w wieku produkcyjnym (wskaźnik obciążenia demograficznego)	szt.	62,34	59,31	70,42	65,64	73,67	65,01	75,56	70,60	61,56	57,58	65,25	56,54	73,75	64,39	70,1	68,9	71,2	
	2.	Przyrost naturalny w przeliczeniu na 100 osób wg miejsca zamieszkania	-	0,33	0,31	0,37	0,46	0,42	0,25	0,00	-0,29	0,44	0,06	-0,67	0,21	0,11	0,22	-0,13	-0,23	-0,40	
	3.	Saldo migracji na pobyt stały w przeliczeniu na 100 osób wg faktycznego miejsca zamieszkania	-	0,22	0,31	0,00	-0,06	0,14	-0,17	0,63	-0,74	0,56	0,06	-0,78	-1,04	-0,33	0,03	-0,12	-0,11	0,00	
	4.	Udział bezrobotnych zarejestrowanych w ludności w wieku produkcyjnym wg miejsca zamieszkania	%	2,84	3,19	3,75	2,89	2,90	4,01	5,00	2,26	3,32	3,56	2,96	2,29	3,28	3,24	3,9	5,5	3,6	
	5.	Liczba osób korzystających ze świadczeń pomocy społecznej w przeliczeniu na 100 osób wg faktycznego miejsca zamieszkania	szt.	2,95	3,08	3,30	3,20	0,83	2,85	5,70	3,53	2,17	5,88	2,35	1,04	3,67	3,05				
	6.	Korzystający ze świadczeń pomocy społecznej z tytułu niepełnosprawności w przeliczeniu na 100 osób wg miejsca zamieszkania	szt.	0,98	0,15	0,49	1,10	0,14	1,51	0,63	0,15	1,17	2,33	0,78	1,04	1,56	1,10				
	7.	Korzystający ze świadczeń pomocy społecznej z tytułu długotrwałej lub ciężkiej choroby w przeliczeniu na 100 osób wg miejsca zamieszkania	szt.	1,97	2,62	1,59	2,03	0,14	1,26	1,58	0,15	1,53	3,94	1,45	0,84	2,89	1,83				
	8.	Liczba organizacji pozarządowych na 1000 osób wg faktycznego miejsca zamieszkania (Stowarzyszenia rejestrowe, fundacje, uczniowskie kluby sportowe, kluby sportowe, stowarzyszenia zwykłe, OSP)	szt.	3,28	6,15	7,33	1,74	4,17	3,35	6,33	5,88	2,35	2,59	3,36	6,26	4,44	3,58				
GOSPODARZA	9.	Liczba zarejestrowanych podmiotów gospodarczych w rejestrze REGON w przeliczeniu na 100 osób wg faktycznego miejsca zamieszkania	szt.	6,35	8,00	6,48	6,39	9,46	7,96	3,48	5,29	11,76	6,79	6,71	10,23	7,00	8,15	9,95	10,09	13,68	
	10.	Liczba nowo zarejestrowanych podmiotów gospodarczych w rejestrze REGON w przeliczeniu na 100 osób wg faktycznego miejsca zamieszkania	szt.	0,66	0,00	0,37	0,35	0,83	0,59	0,63	0,29	0,47	0,78	0,45	0,63	0,44	0,50	0,65	0,76	1,02	
	11.	Liczba wyrejestrowanych podmiotów gospodarczych z rejestru REGON w przeliczeniu na 100 osób wg faktycznego miejsca zamieszkania	szt.	0,11	0,15	0,49	0,35	0,14	0,08	0,00	0,59	0,29	0,32	0,11	0,21	0,11	0,25	0,42	0,45	0,60	
PRZESTRZENNO-FUNKCJONALNA	12.	Powierzchnia terenów zagospodarowanych na działalność sportową, rekreacyjną, kulturową i turystyczną przypadająca na 10000 mieszkańców	ha	0,10	0,23	0,26	0,09	0,17	0,12	0,41	0,50	0,45	0,09	0,13	0,46	0,20	0,25				
TECHNICZNA	13.	Udział długości dróg nieasfaltowych w ogólnej długości dróg	%	23,80	14,86	20,55	36,29	46,36	14,56	3,43	49,07	16,85	33,16	8,95	39,93	31,05	27,68				
ŚRODOWISKOWA	14.	Ilość odpadów stwarzających zagrożenie dla życia i zdrowia ludzi lub stanu środowiska - azbest	tona	594,43	321,24	518,38	732,98	113,16	299,65	121,94	204,91	419,19	485,07	561,87	53,30	454,38	375,42				
	15.	Ilość unieszkodliwionego azbestu w przeliczeniu na 1 mieszkańca	tona	0,02	0,06	0,01	0,02	0,01	0,03	0,00	0,00	0,00	0,03	0,01	0,01	0,00	0,01				

* Dotyczy wyłącznie następujących form ochrony przyrody: obszar Natura 2000, rezerwat przyrody, park krajobrazowy

Wskaźniki mierzone ogółem dla gminy (nieporównywane do średniej dla gminy)

Wskaźniki wypadające niekorzystnie w porównaniu do średniej dla gminy

Wskaźniki dla gminy wypadające niekorzystnie w porównaniu do średniej dla co najmniej dwóch jednostek: powiatu, województwa, Polski

Wskaźniki nr 1-3, 8, 12-15 - na podstawie danych Urzędu Miejskiego w Radomyślu Wielkim, Wskaźniki 5-7 - na podstawie danych Gminnego Ośrodka Pomocy Społecznej w Radomyślu Wielkim, Wskaźnik 4 - na podstawie danych Powiatowego Urzędu Pracy, Wskaźnik 9-11 - na podstawie danych GUS,

L.p.	Nazwa wskaźnika	Jedn.	SOŁECTWA												GMINA	
			Dąbie	Dąbrówka Wiślocka	Dulcza Mała	Dulcza Wielka	Janowiec	Partynia	Pień	Podborze	Radomyśl Wielki	Ruda	Zdziarzec	Zgórsko		Żarówka
1.	Powierzchnia poszczególnych jednostek	km2	12,43	11,07	20,05	24,88	8,80	8,86	1,97	12,67	8,79	24,03	9,57	3,68	12,81	159,61
2.	Liczba ludności w poszczególnych jednostkach	szt.	914	650	818	1 721	719	1 193	316	680	3 409	1 547	894	479	900	14240,00
3.	Udział powierzchni jednostki w powierzchni gminy ogółem	%	7,79	6,94	12,56	15,59	5,51	5,55	1,23	7,94	5,51	15,06	6,00	2,31	8,03	100,00
4.	Udział ludności jednostki w liczbie ludności ogółem	%	6,42	4,56	5,74	12,09	5,05	8,38	2,22	4,78	23,94	10,86	6,28	3,36	6,32	100,00
5.	Problemy w sferze społecznej	szt.	2	2	4	6	2	5	4	4	3	6	4	2	7	51,00
6.	Problemy w sferze gospodarczej	szt.	1	2	3	3	0	1	1	3	2	2	2	0	2	22,00
7.	Problemy w sferze przestrzenno-funkcjonalnej	szt.	1	1	0	1	1	1	0	0	0	1	1	0	1	8,00
8.	Problemy w sferze technicznej	szt.	0	0	0	1	1	0	0	1	0	1	0	1	1	6,00
9.	Problemy w sferze środowiskowej	szt.	1	0	2	1	1	0	1	1	2	1	2	1	2	15,00
Suma			szt.	5	5	9	12	5	7	6	9	7	11	9	13	102,00