



**PLAC ZABAW, PUMPTRACK, SKATEPARK  
KONCEPCJA ZAGOSPODAROWANIA TERENU  
UL. KLONOWA, RADOMYŚL WIELKI**

Dębica, grudzień 2020

**SPIS TREŚCI**

<b>SPIS TREŚCI.....</b>	<b>1</b>
<b>I.WSTĘP – Rozbudowa infrastruktury sportowej i rekreacyjnej.....</b>	<b>4</b>

I.1. Inwestor.....	4
I.2. Wykonawca.....	4
I.3. Podział inwestycji na zadania.....	4
- zadanie IV – boisko do piłki plażowej – nawierzchnia z pisaku, boisko z wyposażeniem. .	4
I.4. Przedmiot koncepcji.....	4
I.5. Podstawa opracowania koncepcji.....	4
I.6. Lokalizacja inwestycji i otoczenie.....	5
I.7. Zakres oddziaływania inwestycji.....	5
I.8. Istniejący stan zagospodarowania działki .....	6
<b>II.ZAGOSPODAROWANIE TERENU - KONCEPCJA.....</b>	<b>6</b>
II.1. Założenia.....	6
II.2. Plan zagospodarowania terenu.....	10
II.2.1. Informacje o działce.....	14
II.2.2. Obsługa komunikacyjna.....	14
II.2.3. Miejsca parkingowe.....	14
II.2.4. Komunikacja piesza .....	15
II.2.5. Gospodarka zielenią.....	15
.....	15
II.2.6. Infrastruktura techniczna i media.....	15
II.2.7. Planowana niwelacja terenu.....	15
II.2.8. Dane określające wpływ eksploatacji górniczej na działkę .....	15
II.2.9. Informacje i dane o charakterze i cechach istniejących i przewidywanych zagrożeń dla środowiska oraz higieny i zdrowia użytkowników projektowanych obiektów budowlanych i ich otoczenia w zakresie zgodnym z przepisami odrębnymi. ....	15
II.2.10. Zakres oddziaływania .....	16
II.2.11. Wody gruntowe i lej depresji.....	16
II.2.12. Przystosowanie terenu dla osób z niepełnosprawnościami .....	16
<b>III.SZACUNKOWE KOSZTY REALIZACJI ZADANIA.....</b>	<b>16</b>
<b><u>SPIS TREŚCI.....</u></b>	<b><u>1</u></b>
<b><u>I. WSTĘP – Labirynt i naturalny plac zabaw w Radomyślu Wielkim.....</u></b>	<b><u>2</u></b>
<b><u>I.1. Inwestor.....</u></b>	<b><u>2</u></b>

**INWEST-BAU Sp. z o.o. Sp. k.**  
ul. 1-go Maja 1  
39-200 Dębica

Urząd Miejski w Radomyślu Wielkim  
Rynek 32  
39-310 Radomyśl Wielki



<b>I.2. Wykonawca</b> .....	2
<b>I.3. Podział inwestycji na zadania</b> .....	2
<b>I.4. Przedmiot koncepcji</b> .....	2
<b>I.5. Podstawa opracowania koncepcji</b> .....	2
<b>I.6. Lokalizacja inwestycji i otoczenie</b> .....	2
<b>I.7. Zakres oddziaływania inwestycji</b> .....	3
<b>I.8. Istniejący stan zagospodarowania działki</b> .....	3
<b>II. ZAGOSPODAROWANIE TERENU - KONCEPCJA</b> .....	<b>4</b>
<b>II.1. Założenia</b> .....	4
<b>II.2. Plan zagospodarowania terenu</b> .....	6
II.2.1. Informacje o działce.....	6
II.2.2. Obsługa komunikacyjna.....	6
II.2.3. Miejsca parkingowe.....	6
II.2.4. Komunikacja piesza.....	7
II.2.5. Gospodarka zielenią.....	7
II.2.6. Infrastruktura techniczna i media.....	7
II.2.7. Planowana niwelacja terenu.....	7
II.2.8. Dane określające wpływ eksploatacji górniczej na działkę.....	7
II.2.9. Informacje i dane o charakterze i cechach istniejących i przewidywanych zagrożeń dla środowiska oraz higieny i zdrowia użytkowników projektowanych obiektów budowlanych i ich otoczenia w zakresie zgodnym z przepisami odrębnymi.....	7
II.2.10. Zakres oddziaływania.....	7
II.2.11. Wody gruntowe i lej depresji.....	7
II.2.12. Przystosowanie terenu dla osób z niepełnosprawnościami.....	8
<b>II.3. Program funkcjonalny z przykładowymi rozwiązaniami</b> .....	<b>8</b>
<b>III. SZACUNKOWE KOSZTY REALIZACJI ZADANIA</b> .....	<b>18</b>

**INWEST-BAU Sp. z o.o. Sp. k.**  
 ul. 1-go Maja 1  
 39-200 Dębica

Urząd Miejski w Radomyślu Wielkim  
 Rynek 32  
 39-310 Radomyśl Wielki



## **I. WSTĘP – Rozbudowa infrastruktury sportowej i rekreacyjnej**

### **I.1. Inwestor**

**URZĄD MIEJSKI W RADOMYŚLU WIELKIM**

Rynek 32  
39-310 Radomyśl Wielki

### **I.2. Wykonawca**

**INWEST-BAU Sp. z o.o. Sp. k.**

ul. 1-go Maja 1  
39-200 Dębica

### **I.3. Podział inwestycji na zadania**

Opierając się na wizji lokalnej, wstępnych założeniach dla budowy kompleksu rekreacyjnego podzielono inwestycję na cztery niezależne zadania:

- **zadanie I – plac zabaw dla dzieci** tworzący przestrzeń rekreacyjną ze ścieżkami sensorycznymi. Plac zabaw będzie dostosowany do potrzeb osób z niepełnosprawnościami, rodzin z dziećmi i seniorów (projektowanie uniwersalne) gdzie zniwelowane będą bariery architektoniczne i część zabawek będzie dedykowana dzieciom z indywidualnymi potrzebami, a także umożliwiającymi wspólną zabawę z innymi dziećmi.
- **zadanie II – pumptrack** - wyprofilowany plenerowy tor do jazdy na jednośladach tj. np. rower, hulajnoga. Tor przeznaczony do amatorskiej i zaawansowanej jazdy z zaprojektowanymi zakrętami (wolne i szybkie) oraz muldami.
- **zadanie III – skatepark** – przestrzeń przeznaczona do uprawiania sportów tj. jazda na deskorolce, rowerach typu BMX, rolkach. Skatepark zaprojektowany z przeszkodami do nauki tzw. trików.
- **zadanie IV – boisko do piłki plażowej** – nawierzchnia z pisaku, boisko z wyposażeniem

### **I.4. Przedmiot koncepcji**

Przedmiotem koncepcji jest opracowanie zakresu dla Zadania I, II, III i IV - „Rozbudowa infrastruktury sportowej i rekreacyjnej na działce nr 348/20 w Radomyślu Wielkim.”

### **I.5. Podstawa opracowania koncepcji**

Podstawą opracowania koncepcji są:

- a) Polskie normy i przepisy budowlano-projektowe
- b) Wytoczne i ustalenia międzybranżowe
- c) Wytoczne i ustalenia z Inwestorem
- d) Opinie i wstępne uzgodnienia dysponentów mediów
- e) Wizja lokalna w terenie

**INWEST-BAU Sp. z o.o. Sp. k.**

ul. 1-go Maja 1  
39-200 Dębica

Urząd Miejski w Radomyślu Wielkim  
Rynek 32  
39-310 Radomyśl Wielki



## I.6. Lokalizacja inwestycji i otoczenie

Teren inwestycyjny zlokalizowany jest we wschodniej części działki 348/20 przy skrzyżowaniu ulic Klonowej i Nowej w Radomyślu Wielkim. Działka inwestycyjna ograniczona od południa drogą (ul. Klonowa), od wschodu ul. Nową, od północy zlokalizowane są działki rolne. W zachodniej części działki działka zabudowana budynkiem szkoły. Przez teren inwestycyjny przebiega linia wysokiego napięcia.



Na podstawie mapy z geoportalu

## I.7. Zakres oddziaływania inwestycji

Zakres oddziaływania inwestycji obejmuje wyłącznie działki nr:

- obiekty kubaturowe: część dz. nr 348/20,
- parkingi: część dz. nr 348/20,
- zjazd: bez zmian, od strony południowo – wschodniej na dz. nr 348/20,

Przedmiotowa działka znajduje się w sąsiedztwie:

- dz. 378/1, 355/1, 353/4, 354/3, 346/31

Lokalizację obiektu oraz zakres oddziaływania inwestycji określono zgodnie z przepisami:

- Rozporządzenie Ministra Infrastruktury w sprawie warunków technicznych, jakim powinny odpowiadać budynki i ich usytuowanie z dnia 12 kwietnia 2002 r. (Dz.U. Nr 75, poz. 690),
- Ustawa z dnia 21 marca 1985 r. o drogach publicznych,
- Prawo Budowlane, ust. z dnia 7 lipca 1994 r, Dz.U. 1994 Nr 89 poz. 414 z późn. zm.),
- Ustawa o ochronie środowiska,

W ramach inwestycji nie przewiduje się emisji substancji szkodliwych do środowiska naturalnego. Typ

**INWEST-BAU Sp. z o.o. Sp. k.**  
ul. 1-go Maja 1  
39-200 Dębica

Urząd Miejski w Radomyślu Wielkim  
Rynek 32  
39-310 Radomyśl Wielki



oraz rodzaj projektowanej małej architektury nie będzie negatywnie wpływał na zabudowę sąsiednią oraz środowisko naturalne. Zadanie I i II inwestycji nie spowoduje oddziaływania na żadną działkę sąsiednią ze względu na brak zabudowy kubaturowej oraz znaczne odległości od sąsiedniej zabudowy.

## I.8. Istniejący stan zagospodarowania działki

Opracowaniem objęto część działki 348/20 o powierzchni 9078,0 m<sup>2</sup> - jest to nieutwardzony fragment działki w jej wschodniej części. Obszar inwestycji obejmuje teren wolny od zabudowy. W zakresie opracowania znajduje się istniejąca i projektowana infrastruktura techniczna. Działka posiada bezpośredni dostęp z ul. Klonowej. Dojazd do obszaru opracowania odbywa się za pomocą istniejącego zjazdu od strony południowej, który w ramach przedmiotowej inwestycji nie ulega zmianie. Dojście użytkowników odbywać się z ul. Klonowej i terenu szkoły. Działka 3/45 jest uzbrojona w media: wodę, kanalizację sanitarną, deszczową, oraz energię elektryczną. Teren inwestycji znajduje się w terenie porośniętym zielenią niską oraz jednym drzewem (do zachowania).

## II. ZAGOSPODAROWANIE TERENU - KONCEPCJA

### II.1. Założenia

Założeniem Przedsięwzięcia jest stworzenie przestrzeni rekreacyjnej i edukacyjnej dla dzieci i ich opiekunów, zapewniającej możliwość odkrywania świata i zabawy. Ma to być miejsce pozwalające dzieciom i młodzieży przenieść się z wirtualnej do prawdziwej rzeczywistości wspierając rozwój umiejętności społecznych. Plac zabaw wyposażony będzie w urządzenia umożliwiające aktywizujące dzieci, w tym dzieci poruszające się na wózkach dla niepełnosprawnych. Dla zadań I, II, III i IV dobrano urządzenia i wyprofilowanie terenu w taki sposób żeby przeciwdziałać wykluczeniu dbając o szeroką dostępność projektowanej przestrzeni, umożliwienie integracji a także wyrabianie u użytkowników refleksu, zmysłu równowagi czy poprawę kondycji. Przestrzeń będzie oświetlona oraz częściowo ogrodzona.

#### Założenia programu funkcjonalnego dla wstępnej koncepcji:

1. Plac zabaw z urządzeniami zabawowymi dla dzieci w różnym wieku oraz z huśtawką dla dzieci poruszających się na wózkach dla niepełnosprawnych. Naturalny plac zabaw wygradzony żywopłotem z grabu lub wierzby oraz ciągami ławek.
2. Pumptrack - wyprofilowany plenerowy tor do jazdy na jednośladach przeznaczony do amatorskiej i zaawansowanej jazdy z zaprojektowanymi zakrętami (wolne i szybkie) oraz muldami.
3. Skatepark – zaprojektowany do uprawiania sportów tj. jazda na deskorolce, rowerach typu BMX, rolkach z przeszkodami do nauki tzw. trików.
4. Boisko do piłki plażowej – nawierzchnia z piasku, boisko z wyposażeniem
5. Dostosowanie obiektu do potrzeb osób z niepełnosprawnościami np. ruchowymi, eliminacja wszelkich barier architektonicznych a tam, gdzie to nie jest możliwe stosowanie pochylni i podjazdów.
6. Aranżacja małą architekturą, ławki, kosze na śmieci uwzględniające segregację odpadów, oświetlenie zewnętrzne, monitoring, stojaki dla rowerów.

**INWEST-BAU Sp. z o.o. Sp. k.**  
ul. 1-go Maja 1  
39-200 Dębica

Urząd Miejski w Radomyślu Wielkim  
Rynek 32  
39-310 Radomyśl Wielki





Urządzenia dobrane dla Zadań I, II, III i IV powinny być ciekawe i estetyczne, trwałe i bezpieczne. Wszystkie zainstalowane sprzęty powinny posiadać aktualny atest higieniczny wydany przez Państwowy Zakład Higieny na materiał, z którego zostały wykonane. Należy projektować urządzenia, których konstrukcje wykonane są z materiałów odpornych na warunki atmosferyczne, działania grzybów i pleśni, podlegających recyklingowi. Dopuszcza się użycie kolorowych elementów ozdobnych. Urządzenia powinny gwarantować jednolitość koloru nawet w przypadku powierzchniowego uszkodzenia, zadrapania czy zarysowań.

## Edukacja

Plac zabaw, pumtrack, skatepark a także możliwość korzystania z boiska do piłki plażowej promuje ciekawe i aktywne spędzanie czasu na świeżym powietrzu kształtując prawidłowe postawy społeczne. W koncepcji zaproponowano takie zabawki jak lupę do oglądania z bliska kwiatów, liści czy owoców, tablice, na których możemy przedstawić występujące na placu rośliny lub infografiki o ekologii, kosze na śmieci do segregacji odpadów.

## Materiały i podłoże

Plac zabaw to urządzenia z atestowanych materiałów. Do produkcji urządzeń wykorzystane powinno być przede wszystkim materiały z recyklingu. Materiały, z których powstaną urządzenia powinny być odporne i wytrzymałe, przyjemne w dotyku, łatwe w utrzymaniu i naprawie oraz przyjazne dla środowiska. Zabawki powinny być zainstalowane na naturalnych nawierzchniach bezpiecznych takich jak:

- piasek (np. piasek płukany o frakcji 0,2-2 mm o warstwie min. 30 cm), zrębki kory lub delikatny żwirek o frakcji 2-8 mm. Naturalna nawierzchnia piaskowa spełni dodatkowo funkcję piaskownicy,
- trawa to rozwiązanie przyjazne dla środowiska: obniża temperaturę powietrza i zatrzymuje wilgoć w glebie: w czasie suszy spacer po trawie to ochłoda i wytchnienie dla małych stóp, tworzy ekosystem dla owadów i innych małych zwierząt, emituje tlen,
- system amortyzujący ze sztuczną trawą od 12 do 90 mm, który musi spełniać wszystkie normy bezpieczeństwa, w tym europejską normę EN1177. System ten odznacza się wieloma zaletami, takimi jak elastyczność i możliwość dopasowania do każdej powierzchni. Jednocześnie jest to estetyczne dopełnienie aranżacji przestrzeni zabaw,
- nawierzchnia syntetyczna Wetpour zapewnia niskie koszty utrzymania. Nawierzchnia jest odporna na działanie czynników zewnętrznych i wytrzymała. Daje także możliwość aranżacji w wielu kolorach i kształtach.



**INWEST-BAU Sp. z o.o. Sp. k.**  
ul. 1-go Maja 1  
39-200 Dębica

Urząd Miejski w Radomyślu Wielkim  
Rynek 32  
39-310 Radomyśl Wielki



*System amortyzujący ze sztuczną trawą  
Materiały producenta*

*System amortyzujący z nawierzchnią Wetpour*

## Rekreacja

Na placu zabaw wydzielona zostanie strefa relaksu z hamakami do całodziennej rekreacji dla wszystkich oraz ławkami do odpoczynku.

### Zróżnicowane ukształtowanie terenu

Naturalne różnice terenu występujące na terenie inwestycji to rewelacyjne miejsca dla dzieci do wspinaczki, biegania, turlania się i zjeżdżania.

### Roślinność

Plac zabaw będzie wkomponowany w naturalnie występującą zieleń i nowe nasadzenia. Dodatkowo zaplanowano ścieżkę sensoryczną i wiklinowe „bazy” do zabawy. Na etapie projektowania warto zadbać o właściwy dobór zieleni:

- gatunki drzew o rozłożystych koronach (kasztanowiec, głóg, jarząb, dąb czy klon) zapewnią osłonę przed nadmiernym słońcem i drobnym deszczem,
- gęste krzewy (grab, tawuła, cyprys lub dereń) świetnie sprawdzą się w roli żywopłotu, który odgrodzi i osłoni plac zabaw, ale także będzie przyjaznym miejscem do gniazdowania dla ptaków,
- rośliny stymulujące zmysły: pachnące (fiołki, lilaki, macierzanki czy jaśminowce), barwne (pęcherznica, dereń, jarząb czy platan), o zróżnicowanej fakturze (heliotrop o szorstkich liściach lub sosna o miękkich igłach),
- hotele dla owadów zapylających kwiaty oraz rośliny takie, jak na przykład mniszek lekarski, macierzanka zwyczajna, chaber bławatek, floks, malina właściwa lub czeremcha wabią na plac zabaw pszczoły i trzmiele.
- na placu zabaw nie można sadzić roślin trujących (należą do nich np. cisy, bielunie, śnieguliczki, jemioly, trzmieliny, konwalie, tojady, zimowity, żarnowce czy szczodrzeńce),
- należy unikać odmian posiadających ciernie, kolce oraz ostre i łatwo łamiwe gałązki (berberys, świerk, róże, głogi lub robinie akacjowe).

Plac zabaw to nie tylko frajda dla dzieci, szczególnie tych najmłodszych, ale też okazja do rozwoju integracji sensorycznej, zdolności manualnych, ćwiczenia wyobraźni i nawiązywania pierwszych przyjaźni. Do zabawy piaskiem i wodą można zastosować tradycyjne piaskownice lub całe zestawy piaskowe z wiaderkiem i dźwigiem.

Tabela 1: Tabela wyposażenia

Lp.	Nazwa	Opis funkcji
1.	Strefa wejściowa	Ławki – 8 kompletów po ok. 6 m długości każdy zestaw. Kosz na śmieci – 5 kompletów uwzględniających segregację śmieci na pięć frakcji Regulamin przed wejściem Oświetlenie dekoracyjne (np. listwy LED w ścieżkach i przy żywopłotach) oraz oświetlenie parkowe z monitoringiem
2.	Plac zabaw	Urządzenia zabawowe: - wysokościowy tor przeszkód – Galapagos - podwójna huśtawka dla dzieci 0-2 i 3+ - huśtawka – ptasie gniazdo - huśtawka sześciokątna dla dzieci 5+

**INWEST-BAU Sp. z o.o. Sp. k.**  
ul. 1-go Maja 1  
39-200 Dębica

Urząd Miejski w Radomyślu Wielkim  
Rynek 32  
39-310 Radomyśl Wielki





		<ul style="list-style-type: none"> <li>- piaskownica z palisady</li> <li>- zabawka statek z piaskownicą w dziobie</li> <li>- tyrolka</li> <li>- paliki do zabawy – cape code</li> <li>- hamak – 5 szt.</li> <li>- huśtawka – pasikonik</li> <li>- huśtawka, rowerek</li> <li>- przepłotnia potrójna – „trzepak”</li> <li>- dwie ścieżki zdrowia z urządzeniami sprawnościowymi</li> <li>- liny wspinaczkowe – ural</li> <li>- huśtawka dla dzieci z niepełnosprawnościami</li> <li>- integracyjne urządzenia zabawowe tj. stoliki, zestawy piaskowe, tablice kredowe</li> <li>- instrumenty muzyczne tj. cymbałki, bębny</li> <li>- zabawki edukacyjne i gry tablicowe</li> </ul>
3.	Pumptrack	<p>Koncepcja zakłada budowę zapętlonego, asfaltowego toru rowerowego typu pumptrack.</p> <p>Tor do jazdy z wysokością nie przekraczającą 1,2m. Tor składać się będzie z ziemnych garbów - muld oraz profilowanych ramp łukowych na zakrętach, tzw. bandami ułożonych w rytmiczne sekwencje. Nawierzchnia toru projektowana jako zamknięta pętla bitumicznego pasma jezdnego. Na skarpach toru formuje się nasypy z ziemi urodzajnej obsianej trawą.</p>
4.	Skatepark	<p>Skatepark wykonany w technologii betonu lanego (torkretowanie betonu na podbudowie z kruszyw) lub w technologii Light Concrete (torkretowanie betonu na konstrukcji styropianowej). Został zaprojektowany w formie bowlowej. Przeszkody projektuje się w formie elementów żelbetowych, płyt lub ścian, zbrojonych siatką <math>\varnothing 8</math> mm</p> <p>(AIIIN) o oczkach 15x15cm, beton C30/37, W-8, F150. W miejscach, gdzie wymaga tego specyfikacja przeszkody należy wbetonować profil stalowy, który ma za zadanie chronić ich krawędzie.</p> <p>Projektuje się następujące przeszkody:</p> <ul style="list-style-type: none"> <li>- krawędź,</li> <li>- coping,</li> <li>- poręcz,</li> <li>- grindbox,</li> <li>-quarter pipe – coping,</li> <li>- bowl - coping</li> </ul>
5.	Boisko do piłki plażowej	<p>Piaszczyste boisko do piłki plażowej z wydzieloną strefą bezpieczeństwa oraz urządzeniami tj. słupki z siatką.</p> <p><u>Wymiary:</u> 26 m x 18 na które składa się prostokątne boisko o wymiarach 16 m x 8 m otoczone strefą bezpieczeństwa o</p>

**INWEST-BAU Sp. z o.o. Sp. k.**  
 ul. 1-go Maja 1  
 39-200 Dębica

Urząd Miejski w Radomyślu Wielkim  
 Rynek 32  
 39-310 Radomyśl Wielki



		<p>szerokości 5 metrów z każdej strony.          Obszar pola gry wyznaczają taśmy kontrastujące z powierzchnią piasku.  <u>Podłoże</u> powinno być równe i jednorodne, wolne od wszelkich zanieczyszczeń (wykorzystać w pełni przesiany i płukany piasek o frakcji od 1 do 3 mm na podłożu z tkaniny przepuszczającej wodę i uniemożliwiającej mieszanie się piasku z podłożem).          Boisko otoczone obrzeżami chroniącymi przed rozsypywaniem się piasku.          Boisko do wykorzystania także do amatorskich rozgrywek:          - piłki plażowej – wymiary pola gry: 16 m x 8 m          - tenisa plażowego – wymiary pola gry: 16 m x 8 m          - piłki ręcznej – wymiary pola gry: 15 m x 12 m          - badmintonu – wymiary pola gry: 13,4 m x 6,1 m          - Boule</p>
--	--	---

## II.2. Plan zagospodarowania terenu

Opracowaniem objęto teren 9078,0 m<sup>2</sup>

Podział na poszczególne Zadania:

Zadanie I - Plac zabaw: 3225,0 m<sup>2</sup>

Zadanie II - Pumptruck: 695,0 m<sup>2</sup>

Zadanie III - Skatepark: 1122,0 m<sup>2</sup>

Zadanie IV - Boisko ze strefą bezpieczeństwa: 468,0 m<sup>2</sup>

Pozostałe jako zieleń urządzona: 3568,0 m<sup>2</sup>

Plan zagospodarowania terenu Zadań stanowi również załącznik nr 1 do niniejszego opracowania.

*Rysunek: Plan zagospodarowania terenu*

**INWEST-BAU Sp. z o.o. Sp. k.**

ul. 1-go Maja 1

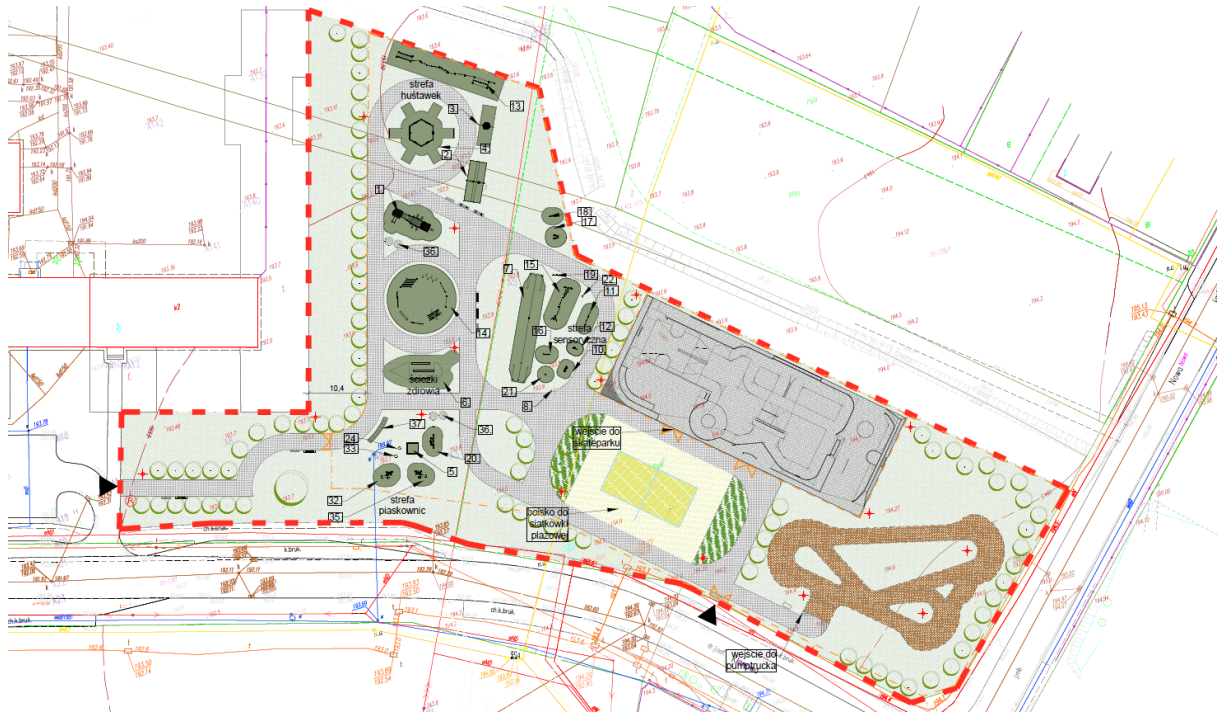
39-200 Dębica

Urząd Miejski w Radomyślu Wielkim

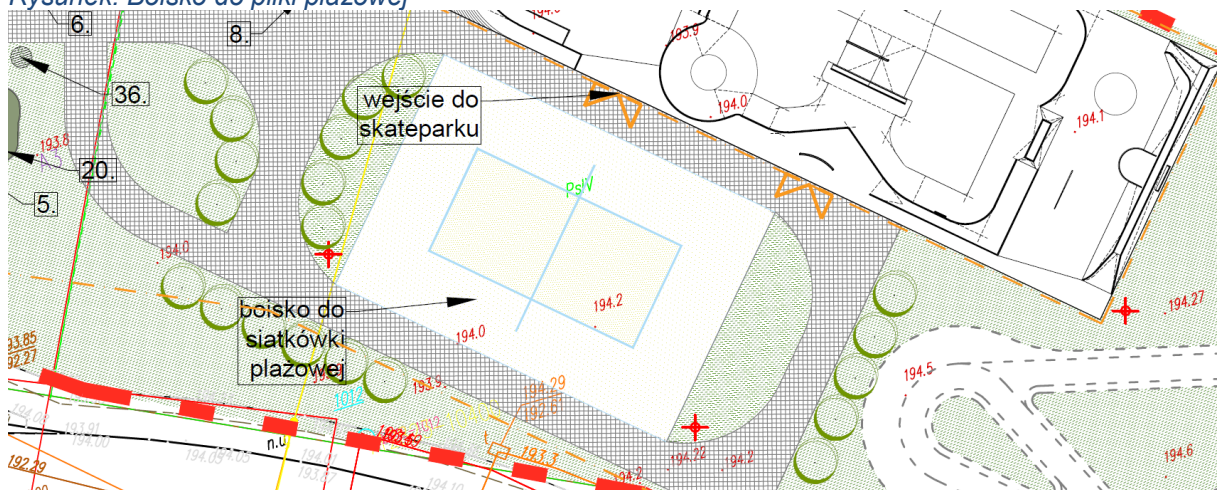
Rynek 32

39-310 Radomyśl Wielki





Rysunek: Boisko do piłki plażowej



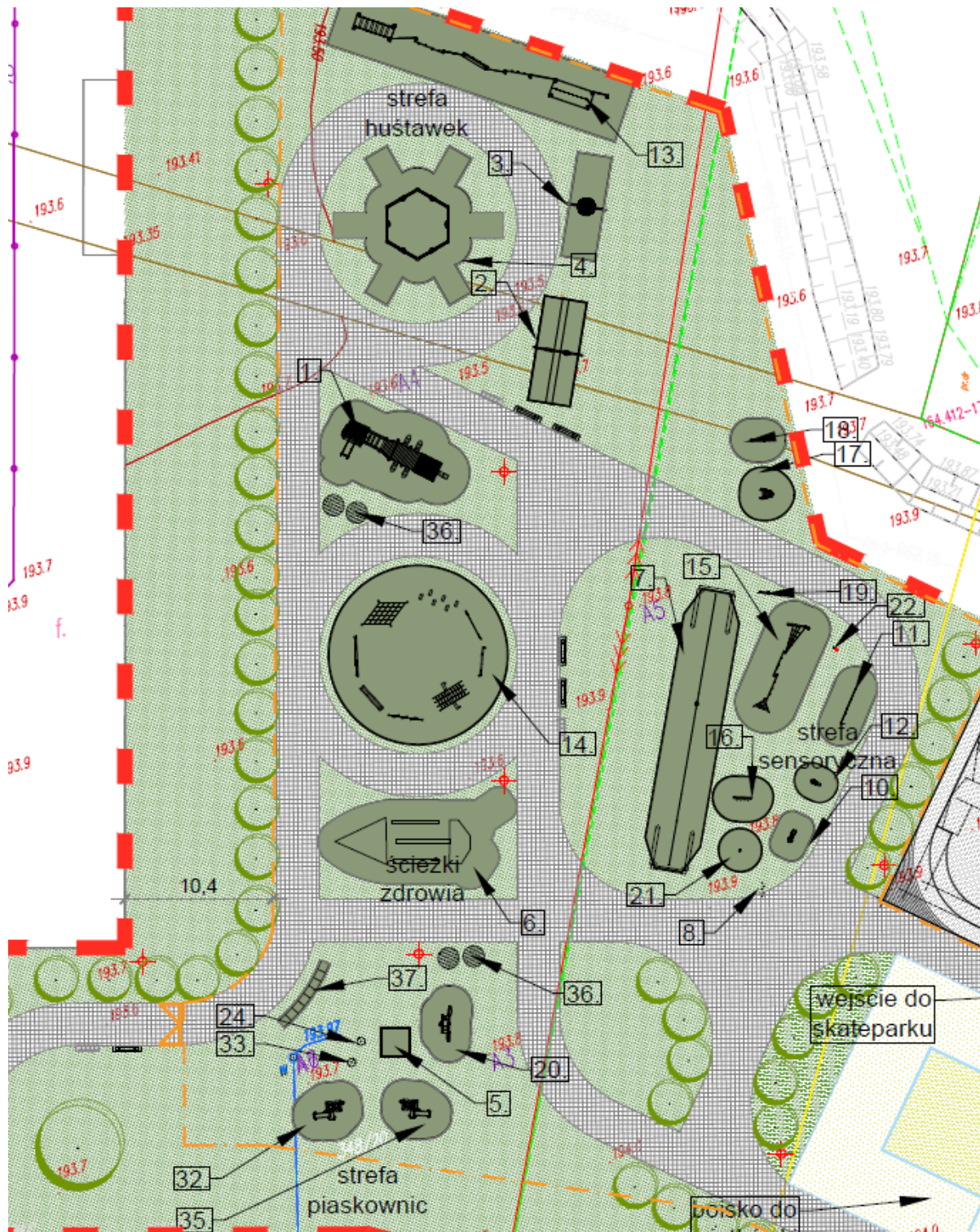
Rysunek: Plac zabaw

**INWEST-BAU Sp. z o.o. Sp. k.**  
ul. 1-go Maja 1  
39-200 Dębica

Urząd Miejski w Radomyślu Wielkim  
Rynek 32  
39-310 Radomyśl Wielki







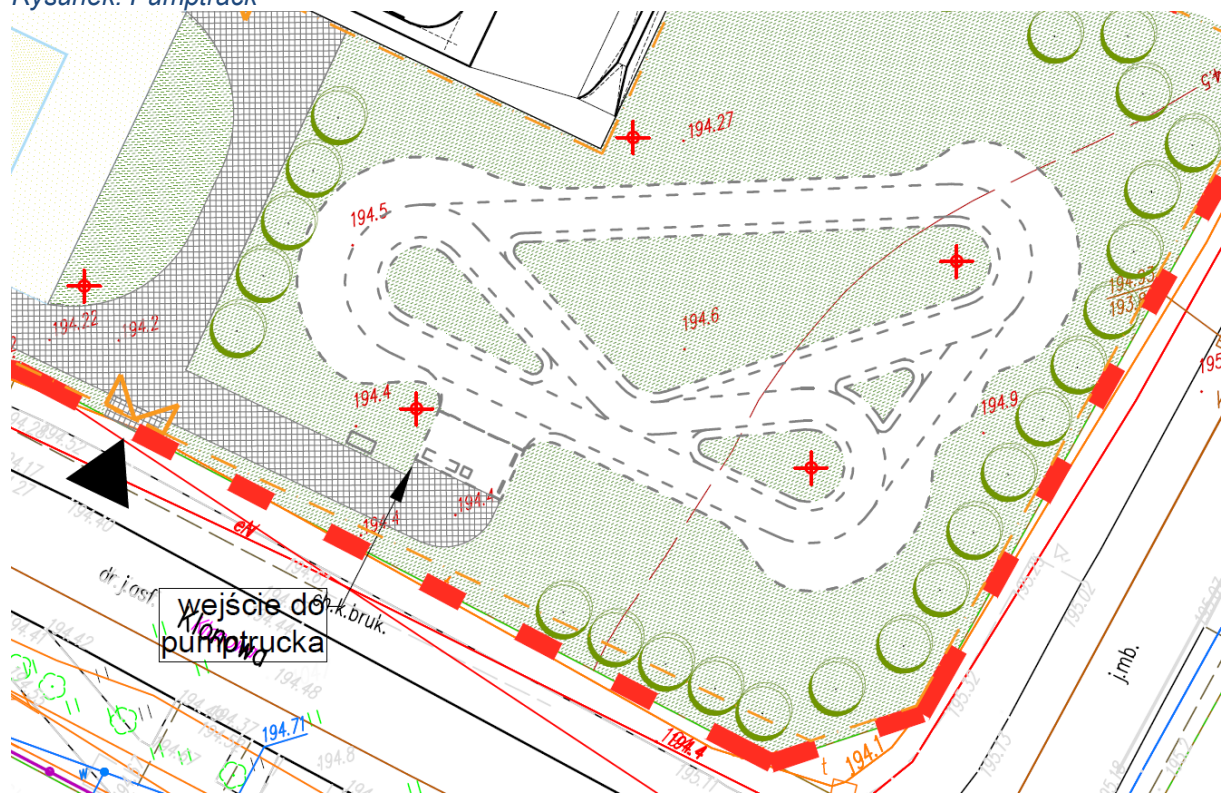
**INWEST-BAU Sp. z o.o. Sp. k.**  
 ul. 1-go Maja 1  
 39-200 Dębica

Urząd Miejski w Radomyślu Wielkim  
 Rynek 32  
 39-310 Radomyśl Wielki





Rysunek: Pumptrack



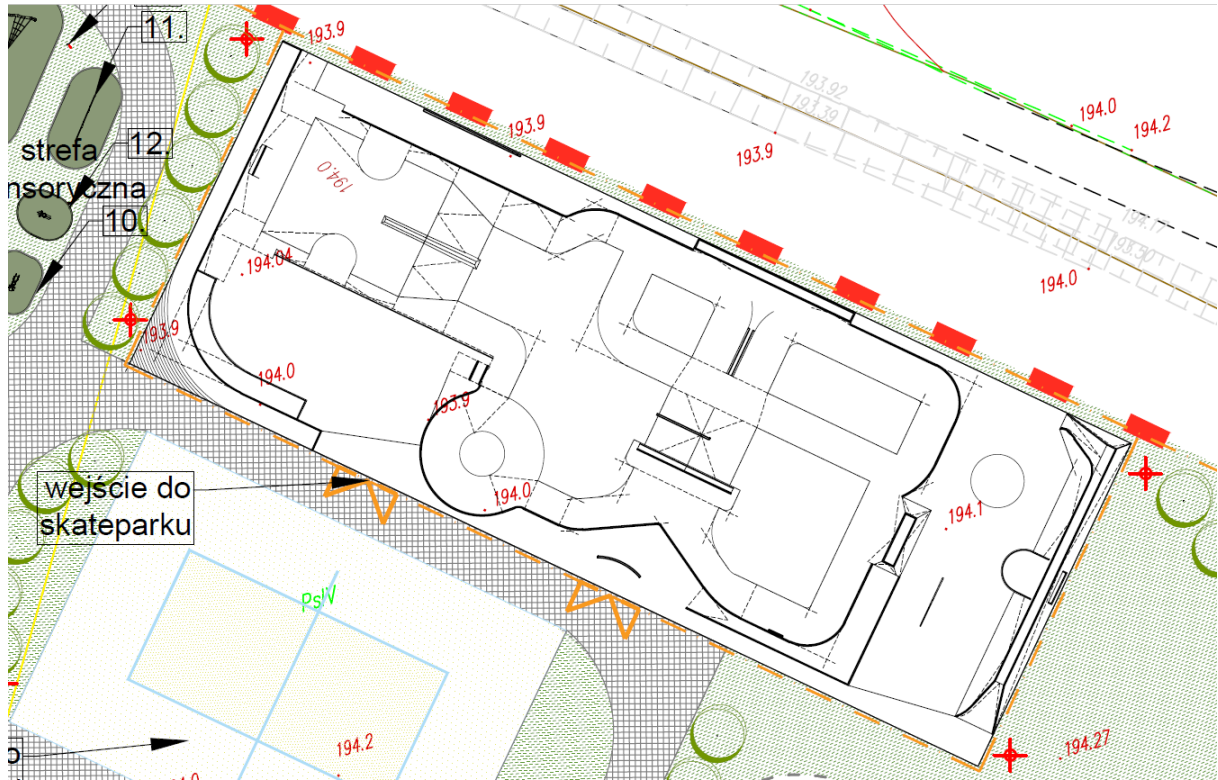
Rysunek: Skatepark

**INWEST-BAU Sp. z o.o. Sp. k.**  
ul. 1-go Maja 1  
39-200 Dębica

Urząd Miejski w Radomyślu Wielkim  
Rynek 32  
39-310 Radomyśl Wielki







### II.2.1. Informacje o działce

Działka 348/20 zlokalizowana przy ul. Klonowej w Radomyślu Wielkim. Dla działki nie ma uchwalonego Miejsowego Planu Zagospodarowania Przestrzennego.

### II.2.2. Obsługa komunikacyjna

Dostęp do inwestycji odbywa się bezpośrednio z drogi publicznej, jaką jest ul. Klonowa. Wewnętrzna komunikacja pozwala na bezpośredni dostęp do terenu planowanego kompleksu i towarzyszącej infrastruktury.

### II.2.3. Miejsca parkingowe

W ramach Zadania nie projektuje się budowy nowych miejsc postojowych dla samochodów.

**INWEST-BAU Sp. z o.o. Sp. k.**  
ul. 1-go Maja 1  
39-200 Dębica

Urząd Miejski w Radomyślu Wielkim  
Rynek 32  
39-310 Radomyśl Wielki



#### **II.2.4. Komunikacja piesza**

Istniejąca infrastruktura komunikacyjna na działce to dojazd i dojście od strony południowej. W obszarze objętym inwestycją projektuje się komunikację pieszą utwardzoną – chodniki. Nie wymaga się doprowadzenia drogi pożarowej do inwestycji.

#### **II.2.5. Gospodarka zielenią**

W ramach inwestycji nie przewiduje się wycinki wysokiej zieleni.

#### **II.2.6. Infrastruktura techniczna i media**

W ramach inwestycji wymagana jest budowa nowych przyłączy. Zaopatrzenie w media do wykonania na etapie projektowym każdego z zadań na podstawie uzyskanych warunków przyłączeniowych.

W ramach zaopatrzenia inwestycji w niezbędną infrastrukturę przewiduje się:

- a) w zakresie odprowadzania wód opadowych
- b) w zakresie elektroenergetyki ustala się pobór zasilania podstawowego z miejskiej sieci zgodnie z wydanymi warunkami dysponenta.

#### **II.2.7. Planowana niwelacja terenu**

Nie przewiduje się istotnych niwelacji terenu na przedmiotowej działce.

#### **II.2.8. Dane określające wpływ eksploatacji górniczej na działkę**

Cały zakres inwestycji położony jest poza zakresem górniczym. Brak wpływu eksploatacji górniczej na przedmiotową inwestycję. Brak wpływu inwestycji na eksploatację górniczą.

#### **II.2.9. Informacje i dane o charakterze i cechach istniejących i przewidywanych zagrożeń dla środowiska oraz higieny i zdrowia użytkowników projektowanych obiektów budowlanych i ich otoczenia w zakresie zgodnym z przepisami odrębnymi.**

W kompleksie nie będą powstawać ścieki bytowo – gospodarcze. Usuwanie odpadów stałych odbywać się będzie poprzez wywożenie. Odpady gromadzone będą w pojemnikach opróżnianych okresowo przez koncesjonowany zakład oczyszczania. Dla założonego programu użytkowego nie wystąpi związana z eksploatacją kompleksu emisja hałasu, wibracji i promieniowania, w tym

**INWEST-BAU Sp. z o.o. Sp. k.**  
ul. 1-go Maja 1  
39-200 Dębica

Urząd Miejski w Radomyślu Wielkim  
Rynek 32  
39-310 Radomyśl Wielki



jonizującego, jak również nie powstanie pole elektromagnetyczne czy inne zakłócenia. W efekcie założonego programu inwestycyjnego nie wystąpią zanieczyszczenia pyłowe i płynne. Charakter, program użytkowy i wielkość kompleksu oraz sposób jego posadowienia nie wpłyną negatywnie na istniejący drzewostan, powierzchnię ziemi, glebę oraz wody powierzchniowe i podziemne.

## II.2.10. Zakres oddziaływania

Teren inwestycji położony jest poza obszarami włączonymi w system NATURA 2000. W trakcie prowadzenia robót budowlanych należy zwrócić uwagę na zachowanie wymogów bezpieczeństwa ludzi i mienia oraz zadbać o prowadzenie robót w sposób jak najbardziej ograniczający uciążliwość dla sąsiadów.

## II.2.11. Wody gruntowe i lej depresji

Projekt zakłada płytkie prace ziemne nienaruszające stosunków wodnych w terenie. Zastosowane rozwiązania projektowe nie zmieniają stosunków wodnych w przedmiotowym obszarze i zgodnie nie wymagają pozwolenia wodnoprawnego (zgodnie z art. 389 ust. Prawo Wodne z dnia 20 lipca 2017 r.).

## II.2.12. Przystosowanie terenu dla osób z niepełnosprawnościami

Dostęp do terenu objętego inwestycją odbywa się bezpośrednio z przyległej drogi. Projektowane chodniki w terenie objętym opracowaniem zostaną bezstopniowo połączone z przyległym terenem utwardzonym. Wszystkie powstałe w terenie różnice wysokości zostaną zniwelowane za pomocą chodników o nachyleniu podłużnym mniejszym niż 5% zgodnie z normą ISO 21542:2011. Zgodnie z rozporządzeniem Ministra Infrastruktury w sprawie warunków technicznych, jakim powinny odpowiadać budynki i ich usytuowanie, w przypadku konieczności wprowadzenia nachylenia większego, zostaną zamontowane poręcze, a chodnik zostanie przekwalifikowany na pochylnię dla os. niepełnosprawnych.

## III. SZACUNKOWE KOSZTY REALIZACJI ZADANIA

Nakłady na Zadanie I i II zostały oszacowane na podstawie cen ujętych w SEKOCENBUD WKI III kw. 2020. Koszty wyposażenia trwałego przyjęto wg wyceny dostępnych kosztorysów.

Lp.	Nazwa	Wartość netto
<b>I.</b>		<b>zł</b>
1.	PLAC ZABAW z urządzeniami zabawowymi dla dzieci w różnym wieku oraz z huśtawką dla dzieci poruszających się na wózkach dla niepełnosprawnych	300 000,00
2.	PUMPTRACK	150 000,00

**INWEST-BAU Sp. z o.o. Sp. k.**  
ul. 1-go Maja 1  
39-200 Dębica

Urząd Miejski w Radomyślu Wielkim  
Rynek 32  
39-310 Radomyśl Wielki



3.	SKATEPARK	1 200 000,00
3.	MAŁA ARCHITEKTURA: ławki, kosze na śmieci uwzględniające segregację odpadów, itp.	25 000,00
4.	Wykonanie podłoża w strefach bezpieczeństwa i strefach komunikacyjnych	150 000,00
5.	Nasadzenia i strefy zieleni	30 000,00
6.	Ogrodzenie zewnętrzne (częściowe)	25 000,00
7.	Instalacja energetyczna zasilania i WLZ + rozdzielnia	2 000,00
8.	Instalacja oświetlenia dekoracyjnego	25 000,00
9.	Instalacja oświetlenia zewnętrznego	38 000,00
10.	Monitoring	20 000,00
<b>Razem:</b>		<b>1 965 000,00</b>

**INWEST-BAU Sp. z o.o. Sp. k.**  
 ul. 1-go Maja 1  
 39-200 Dębica

Urząd Miejski w Radomyślu Wielkim  
 Rynek 32  
 39-310 Radomyśl Wielki

